



# V dobrém tónu

e-zin občanského sdružení  
zdravotně postižených  
**ORFEUS**

ročník čtvrtý, rok 2007, měsíc listopad, číslo 4



UVNITŘ TOHOTO VYDÁNÍ:

---

**Úvodní slovo výkonného ředitele**

---

**Co je nového v sociální ekonomice**

---

**Seznamka v ZOO**

---

**Akce, které by Vás mohly zajímat**

---

**Obracejí se na nás**

---



## Úvodní slovo výkonného ředitele

Vážení čtenáři,

léto se překulilo do podzimních dní, kdy listí začíná pokrývat zemi, aby jí bylo teplo, až nastanou zimní měsíce. Aby ta peřinka byla úplná, tak i mraky nad námi se připravují otevřít své duchny a nasypat vločkové peří, ze kterého největší radost budou mít naše děti. Jenom ať si jej užijí, vždyť v hrozbě globálního oteplování nevíme, zda za několik let budou ještě mít možnost použít sáňky a boby, nebo budou trhat pomeranče na zahrádce. Ale snad až tak zlé to nebude. Věřme, že jím zůstanou zachovány zimní radovánky a ne jenom jakási vzpomínka podle Ladových nesmrtelných obrázků.

V životě občanských sdružení příchod podzimu poznáme též. Víme, že do konce října máme žně, kdy musíme zpracovat a odevzdat žádosti o dotace. Podmínky jsou rok od roku tvrdší, složitější a v mnoha ohledech i výsledky na nás nezávislejší. Ne mnoho je takových sdružení, které jsou schopné v čase i objemu zpracovávat potřebné podklady, ale to je asi síto výběru. Občanský sektor neměl a nemá na různých ustláno. Ale třeba bude platit věta, že co mně nepoloží, to mně posílí. To přímo u nás poznáme tak příchod podzimu, ale i zvenku to poznáme - vidíme, že se z chat a chalup vrací rodiny i se svými starostmi a potřebami. Zdravotně postižení i senioři. Poznáme to podle toho, že opět stoupá poptávka po denních službách. Nejvíce je to znát u osobní asistence. Kde přes léto stačí 5 asistentů, na podzim i 15 je málo. Navíc přistupují problémy s jejich zaplacením, protože 85 korun na asistenta je částka nízká na pokrytí nákladů. Musí být proškolen. Ale je to na jinou diskusi.

Ale podzim patří i mezi oblíbená roční období. Pro umělce je to ráj barev, kdy matka příroda jím umožňuje využít celou paletu. Anebo zemědělci. Ty sklízí úrodu, kterou od jara piplali. Odháněli špačky, nosili vodu, čistili remízky, přihnojovali, bojovali o lepší ceny u obchodních řetězců. Těší se na dožínky. Autoservisy si vylepší bilanci prodejem zimních pneumatik a jejich přezouváním. Politici – tak tam nepolezu. Anebo třeba módní návrháři – ty již ukazují co se bude nosit na jaře – no není to hezké dělat takto věci s předstihem? Období podzimu je obdobím příprav na zimu. Když se dobře připravíme, dobře jí přežijeme a třeba si i užijeme.

K podzimu neodmyslitelně patří i pouštění draků i krásná červená jablíčka a šťavnaté hrušky na ošatce. Patří k němu i nestálé počasí s přeháňkami, domácí zabíjačka i vypálená slivovička. Přejeme vám, vážení čtenáři, ze všeho trochu, abyste si podzim pěkně vychutnali a tam, kde bude vám zbývat čas, v teple svého koutečku u PC si přečetli několik stránek našeho i vašeho e-zinu V dobrém tónu.

Ing. Jozef SLOBODNÍK  
výkonný ředitel ORFEUS

## Co je nového v sociální ekonomice

Již několikrát jsme se v předcházejících vydáních tohoto našeho e-magazínu zmínili o problematice sociální ekonomiky. Tento pojem, včetně pojmu sociální podnik, sociální firma nebo sociální družstvo dostává stále více konkrétnější podobu. Značně tomu napomáhají i některé projekty, které jsou řešeny v rámci programu CIP EQUAL za podpory finančních prostředků z Evropského sociálního fondu. Mnohé z nich se dostávají do závěrečné fáze a proto je možné osobně se zúčastnit řady seminářů a konferencí k této problematice, které budou v následujících týdnech probíhat. Jednou z nich bude i výroční konference pořádaná Ministerstvem práce a sociálních věcí ČR a společností PricewaterhouseCoopers v Praze dne 19. listopadu 2007.

Mnohé z akcí však již v uplynulých dnech proběhly a v následující části se Vás pokusíme o nich podrobněji informovat.

### Sociálně vyloučení a sociální ekonomika



Občanské sdružení ORFEUS realizuje v rámci výše uvedeného programu projekt nazvaný HEFAISTOS, jehož rámci se ve dnech 11. a 12. října 2007 konala konference s mezinárodní účastí nazvaná **Sociálně vyloučení a sociální ekonomika**. Konference se konala jako společná akce v rámci dvou nadnárodních partnerství projektu HEFAISTOS a to Social Enterprise a FETWE. Na obsahové i organizační přípravě se podílelo občanské sdružení Sdružení pěstounských rodin, které je druhým českým partnerem projektu FETWE.



K účasti na konferenci bylo přihlášeno více než 120 zájemců z české republiky. Zahraniční účastníci zastupovali obě nadnárodní partnerství a to po dvou osobách z Itálie (Palermo, Řím) a Slovenska (Stropkov) a jedním zástupcem (Banská Bystrica).



Program konference byl rozdělen do tří tématických bloků ve kterých bylo předneseno celkem 19 příspěvků a dalších 5 bylo odevzdáno do protokolu. Všechny tyto materiály budou zařazeny do sborníku dokumentů, který bude v písemné podobě vydán pod ISBN 80-903519-4-8 v závěru tohoto roku.



Účastníci konference obdrželi řadu podkladových materiálů (osvětovou publikaci Sociální ekonomika v EU a její aplikace na podmínky ČR – ISBN 80-903519-1-3, sborník materiálů z mezinárodní konference Sociální ekonomika – ISBN 80-903519-3-X, pracovní verzi č.2 Výzkumné zprávy nadnárodního partnerství Social Enterprise, CD se základními informacemi o projektu HEFAISTOS a podobně).

Prostřednictvím malé výstavy byli přítomní seznámeni s projektem HEFAISTOS, činnosti Sdružení pěstounských rodin a jejich Domu na půli cesty v Pohořelicích a činností Asociace Paprsek. Mezi materiály byly i občasník Poutník ORFEUS, měsíčník Koreně a zpravodaj Průvodce náhradní rodinou péčí.

Dne 10.října 2007 se od 9.30 hodin u příležitosti této mezinárodní konference uskutečnila tisková konference na kterou byli pozváni zástupci denního a odborného tisku a Českého rozhlasu. Při této příležitosti byli pro přítomné připraveny podkladové materiály a zpracována tisková zpráva pořadajících organizací o.s. ORFEUS ( [www.hefaistos.org](http://www.hefaistos.org), tiskové zprávy, č.10/2007) a o.s. Sdružení pěstounských rodin..

[Bližší informace o uvedeném projektu a s ním spojených aktivitách naleznete na speciální projektové webové stránce www.hefaistos.org.](http://www.hefaistos.org)



## Sociální podnik – šance pro budoucnost



Dne 31. října 2007 se v Ostravě konala mezinárodní konference nazvaná **Sociální podnik – šance pro budoucnost**, která byla zaměřena na prosazování sociálního podniku jako podnikání ve veřejném zájmu a prezentaci možností jeho rozvoje v oblasti cestovního ruchu pro osoby se zdravotním postižením v evropských i českých podmínkách.



Po úvodním slově, se kterým vystoupila Ing. Jarmila Šagátová z pořádající organizace KAZUIST s.r.o. vystoupení náměstka hejtmána Moravskoslezského kraje Bc. Petra Adama své příspěvky přednesly zahraniční hosté z Itálie. První z nich byla Dott. Emma Clarence, analytička OECD LEED Trento, která hovořila o podpoře a rozšiřování rovných příležitostí. Druhým byl Dott. Alfonso Santaniello, ředitel organizace Conform, který hovořil o sociálním cestovním ruchu, jako o cestě k rozvoji sociálního podnikání. Dále hovořil o problému nezaměstnanosti hlavně u mladých osob, o vzdělání jako důležitém faktoru jejich zapojení na trh práce. Jako příklad dobré praxe vyzdvihl skutečnost, že na internetových stránkách byly vytvořeny podnikatelské záměry pro začínající, včetně potřebných informací jak vytvořit sociální podnik.



K zajímavým vystoupením patřil příspěvek pana Mészároše z o.s. Nový prostor, který hovořil o sociálním podniku v teorii a praxi a který ukázal na některé příklady jak fungují sociální podniky v zahraničí. Specifikoval sociální podnik jako nástroj tvorby doplňkového příjmu mimovládních neziskových organizací a jako prostředek řešení otázek zaměstnanosti. Současně zdůraznil, že sociální podnik má efekt psychologický (možnost seberealizace) a efekt ekonomický (odbřemenění veřejných financí, pokles kriminality a podobně). Problematice rozvoje sociálního podnikání v České republice se věnovali i další přednášející – pan Daniel Dárek z odboru sociálních služeb MPSV ČR, Ing. Karel Rychtář ředitel odboru VDI SČMVD a Mgr. Dagmar Adamová předsedkyně komise Rady kraje pro občany se zdravotním postižením.



Další zahraniční zkušenosti z činnosti sociálních podniků přítomným přednesl ve svém vystoupení pan Colin Gilfillan z Velké Británie - dle statických údajů je ve zde kolem 55 tisíc sociálních podniků, kde celkový obrat činí ročně 38 bilionů eura. Výzkumem však bylo zjištěno, že pouze 24% obyvatel ví, co je sociální podnik. Britská vláda proto vytvořila akční plán, jehož hlavním úkolem je: zvýšit povědomí obyvatel o sociálním podniku, zavést do školních osnov tématku pojednávající o sociálním podniku, vyhradit fond na podporu sociálního podniku a zabezpečit zavedení kvalitních poradenských služeb a provádnout kampaně o sociálním podniku.



Odpolední část konference byla vyhrazena dvěma workshopům. V prvním z nich byl prezentován projekt Beskydy pro všechny, který se snaží o zpřístupnění turisticky zajímavých míst pro osoby se zdravotním omezením a podporu rozvoje podnikání v této oblasti se sociálním rozměrem. Představena byla zejména tzv. sociální observatoř a certifikační značka „Bez bariér“. Druhý byl zaměřen na další projekty, které této oblasti věnují svoji pozornost.

Konference přinesla řadu názorů na sociální podnik a přispěla tak k výměně zkušeností při uplatňování principů sociálního podniku v ČR, Itálii, Velké Británii a Španělsku.

## Sociální ekonomika, sociální podnik a sociální kapitál

Katedra financí a účetnictví sociálně ekonomické fakulty University Jana Evangelisty Purkyně v Ústí nad Labem je tradičním organizátorem mezinárodních konferencí k problematice sociální ekonomiky. Také v tomto roce, ve spolupráci s místní pobočkou České ekonomické společnosti, připravila na dny 1. – 2. 11. 2007 mezinárodní konferenci pod názvem **Sociální ekonomika, sociální podnik a sociální kapitál**.



Jak název konference napovídá nosnými tématy jednotlivých přednášejících bylo posluchačům přiblížit problematiku sociálního podnikání jako součásti politiky Evropské unie, vysvětlit smysl sociální ekonomiky a její podstatu, ozřejmit pojmy sociální kapitál a standardy sociální firmy.

Další příspěvky českých i zahraničních účastníků byly zaměřeny na následující oblasti - možnosti zvýšení cílenosti programů aktivní politiky zaměstnanosti; společenskou odpovědnost firem v ČR; význam konferencí a komunikačních technologií na trhu práce; podíl nestátních organizací na zabezpečení sociálních služeb; podpora růstu sociální ekonomiky v Polsku.



Konference přinesla řadu různorodých postojů k sociální ekonomice a k pojmu sociálnímu podniku. Ukázala na nutnost další široké, celospolečenské diskuse v oblasti této problematiky, na nutnost zabývat se jí pro lepší budoucnost těch, kteří to nejvíc potřebují a to jsou cílové skupiny řady projektů, ke kterým patří i projekt RP HEFAISTOS realizovaný o.s. ORFEUS v rámci CIP EQUAL.



## Seznamka v ZOO



Lidí, co mají rádi procházky v ZOO, je hodně. A proto jsme klientům Seznamky pro zdravotně postižené CDS OS Orfeus nabídli v říjnu 2007 možnost seznámení v krásném prostředí pražské Zoologické zahrady.

Díky vstřícnému přístupu vedení jsme mohli procházku obohatit spoustou známých i méně známých informací o životě velké části zvířecích obyvatel. ZOO našim zdravotně postiženým poskytla bezplatně službu průvodce.

Naše průvodkyně znala nejen celou škálu podrobností o opicích, gorilách, šelmách, hrochovi, slonech a dalších zvířatech, ale pokaždé přidala i několik zajímavostí z jejich chovu v našich podmínkách.

Zejména se obětavě věnovala našim dvěma slepým klientům, hledala pro ně schůdnou cestu mezi pavilony, popisovala zvířata, která nemohli sami vidět, aby si je uměli alespoň představit. Jenom žádost o osobní kontakt se zvířaty musela samozřejmě odmítnout.

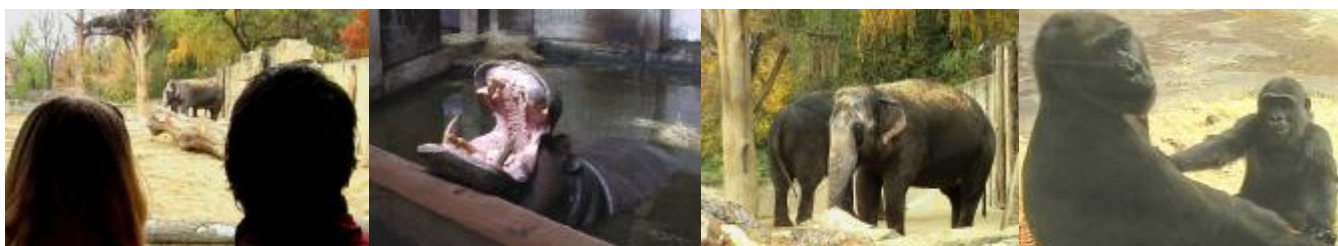
Oba slepce doprovázeli jejich slepečtí psi, takže do pavilonu šelem jsme je raději pohlídali venku. Odloučení od jejich páníčků se jim ale po chvíli zdálo dlouhé a přivolávali je svým štěkotem.

Do pavilonu goril psi nakonec směli, ale až po dohodě s jinou pracovnící ZOO. Psi totiž gorilí samec nemá rád, chrání si svoje území před jinými zvířaty, včetně psů. Jen na lidi je zvyklý. Měli jsme štěstí, že byl právě najedený a dobře naladěný. I když jsme se v pavilonu goril nezdrželi dlouho, měli jsme dost času prohlédnout si obě gorilí mláďata i s jejich maminkami a tetami.

Další zvířata proti psímu doprovodu námítky neměla..

Počasi sice bylo už podzimní, ale kolem poledního se zvedla mlha a pršet začalo až někdy k večeru a to už jsme byli doma.

Škoda, že nepřijeli všichni přihlášení, některé sklátila podzimní viróza a další uvěřili deštivé předpovědi. Ale ti, kdo přijeli, nelitovali. Pokud se neseznámili, prožili hezký den a ocenili nový pohled na pražskou ZOO.



## Akce, které by Vás mohly zajímat

S přijetím zákona č. 108/2006 a jeho uvedením v platnost se stále více dostává do popředí potřeba příslušného vzdělání a proškolení všech pracovníků poskytujících sociální služby. Řada odborných firem i neziskových organizací s dlouhodobými zkušenostmi z této činnosti proto nabízí nejrůznější aktivity směřující k naplnění požadavků uvedeného zákona. Mezi ně patří například **WDA-poradenství s.r.o.** s nabídkou zvýhodněných školení na klíč a konání workshopů. Současnou nabídku tvoří sociálně – psychologický výcvik a výcvik komunikačních dovedností. Cílem sociálně – psychologického výcviku je zejména posílení sociálních dovedností, pochopení role trenéra, práce ve skupině, podpora skupinové dynamiky a praktická znalost relevantních cvičení a technik. Cílem výcviku komunikačních dovedností je zejména naučit posluchače jak postupovat při řešení konfliktů, posílení sebejistoty při zvládání konfliktů, naučit se rozpoznat manipulaci a její nástroje včetně aktivního nácviku komunikačních dovedností. Přihlášky na zařazení do nejbližšího kursu je možné podat nejpozději do 7. prosince 2007. Bližší informace lze nalézt na [www.wdaporadenstvi.eu](http://www.wdaporadenstvi.eu) .

## Obracej se na nás

### Klub Hornomlýnská

Mezi organizace, které se na nás obracejí se žádostí o propagaci jejich činnosti prostřednictvím odborného sociálně a zdravotně právního poradenství našeho Centra denních služeb patří i **Asociace rodičů a přátel zdravotně postižených dětí v ČR – Klub Hornomlýnská** (Hornomlýnská 1255/6, 148 00 Praha 4 – Kunratice, [www.hornomlynska.cz](http://www.hornomlynska.cz)). Toto občanské sdružení nabízí služby, které jsou určeny rodinám pečujícím o děti s těžkým postižením od 2 do 10 let věku z Prahy a blízkého okolí. Prostřednictvím nabízených služeb pomáhají předcházet krizovým situacím při kterých dochází k fyzickému i psychickému zhroucení pečující osoby.

Mezi nabízené služby patří hlídání dětí v respitním zařízení (zrakové a kombinované postižení, každý všední den jedna skupina od 8.00 do 12.00 hodin a jedna skupina od 13.00 do 17.00 hodin, poplatek 40,00 Kč/hod), činnost Klubu rodičů (setkávání rodin 2x týdně s možností výměny zkušeností, pořádání psychorehabilitačních pobytů v Domě rodin ve Smečně s možností hipoterapie nebo víkendových pobytů v Malejovicích), půjčování rehabilitačních a didaktických pomůcek včetně odborné literatury, canisterapie a využití psychorelaxačního pokoje.

O další činnosti Klubu Hornomlýnská nám poskytla následující informace výkonná ředitelka paní **Daniela Dolejšová**:

Klub Hornomlýnská vznikl v roce 2003 z iniciativy rodičů dětí s nejtěžším zdravotním postižením v bezbariérovém domě v ulici Hornomlýnská proto, že tyto děti neměly naprosto žádné šance na integraci do společnosti, dokonce ani žádný specializovaný stacionář nebyl ochoten je přijmout. Prvotní záměr zřídit denní stacionář se však nezdařil, dostupné nebytové prostory byly hygienickou stanicí HMP shledány jako nevyhovující. Tehdy nám **Michaela Frycová, místopředsedkyně NRZP**, vnukla myšlenku, že nadějí pro naše děti nemusí být jen budování nového stacionáře. Že možná mohou mít prospěch z téhož, co přináší prospěch zdravým dětem, tedy ze zařazení do běžných mateřských školek. To nevyžaduje žádné nové investice, žádné další budovy a žádné velké miliony. Když jsme si tu myšlenku osahali, okamžitě jsme ji adoptovali. I ostatním rodičům se zalíbila. Někteří byli nadšeni, vlastně ani nedoufali, že by jejich dítě někdy mohlo chodit do běžné MŠ. Aktivní činnost sdružení brzy znamenala rozšíření působnosti na rodiny s dětmi z celé Prahy.



O úspěšnosti a potřebnosti tohoto projektu svědčí mimo jiné i grantová a dárcovská podpora **MPSV, MHMP, nadace NROS Pomozte dětem, Nadace O2 a Via, Nadačního fondu Českého rozhlasu ze sbírky Světluška, Damovo, Českého výboru UNICEF, Nadace Divoké husy, ...** stejně jako zájem médií. Články o nás vyšly v regionálních i celoplošných periodikách, např. v časopise „Děti a my, Vlasta“; na internetových portálech pro veřejnost i pro občany s handicapem. O projektu, ale také o činnosti celé organizace byl v roce 2006 natočen jeden díl pořadu „**Klíč**“, v roce 2007 projevil Česká televize opětovně zájem o natáčení s naší organizací v rámci pořadu **Pomozte dětem „Kuře“ - kde získané peníze pomáhají.**

Další významnou aktivitu představuje projekt **Dejte nám šanci – integrace dětí s postižením za pomoci asistence**. Od jeho zahájení v roce 2005 byla pomoc asistenta zajištěna celkem **63 dětem** z celé Prahy, z toho zhruba 1/3 dětí využívá našich služeb dlouhodobě. Zpočátku byl projekt zaměřen výhradně na asistenci dětem integrovaným v běžných MŠ. Od ledna 2007 pobírají rodiče dětí se zdravotním postižením Příspěvek na péči a mohou se sami rozhodnout, zda příspěvek využijí na úhradu sociálních služeb zajišťovaných některým z jejich Poskytovatelů (např. nestátní neziskovou organizací), nebo zda péči zastanou sami či zajistí péči jiné blízké osoby. Na základě legislativních změn platných od ledna 07 a velkého zájmu ze strany rodičů rozšířila naše organizace projekt na oblast osobní asistence v domácím prostředí a asistenci pro volný čas dětí.

Cílem projektu Dejte nám šanci je poskytování osobní asistence vycházející vždy z konkrétních potřeb rodičů dítěte s postižením i dítěte samotného. Služba je zaměřena na cílovou skupinu dětí s postižením od 3 do 10 let z Prahy. Projekt Dejte nám šanci vychází z přesvědčení, že dítě s postižením potřebuje mít život stejně pestrý jako jiné děti. Chce poznávat nové lidi, nová prostředí a pozorovat vše kolem sebe. Potřebuje nejen cílenou specifickou stimulaci a rozličné formy rehabilitace, ale také styk s vrstevníky a možnost zapojit se do jejich her. I dítě s těžkým postižením je součástí společnosti. S pomocí osobního asistenta, který se s klientem i jeho potřebami podrobně seznámí, má dítě možnost navštěvovat mateřskou školku, volnočasové aktivity, případně trávit čas individuální hrou s asistentem. Samozřejmostí asistentovy práce je také zajištění běžných úkonů péče o dítě a obstarání základních životních potřeb dítěte. V souvislosti se zájmem rodičů o asistenci pro starší děti nepatřící do současné cílové skupiny projektu uvažujeme v příštím roce o zvýšení věkové hranice na 15 let. S velkým zájmem se setkala i nabídka pro rok 2008 – totiž možnost navýšit kapacitu poskytované asistence ze současných až 4 hodin denně na 8 hodin a umožnit tak rodičům docházet do zaměstnání, či si ještě více odpočinout a mít možnost nabrat další sílu.



## **Centrum pomoci rodinám s dětmi se zrakovým a kombinovaným postižením FILIPOVKA (Centrum FILIPOVKA)**

Situace dětí se zdravotním postižením se v posledních letech v mnohém zlepšila. Nadále ale zůstává faktem, že i dnes jsou děti s těžkým postižením v mnoha směrech diskriminovány. Zajistit pro tyto děti podmínky a šance srovnatelné s jejich zdravými vrstevníky je stále velice složité. Děti s postižením jsou mnohdy zcela sociálně izolovány a nemají kontakt s vnějším prostředím. Tím se u nich nerozvíjí motivace potřebná k dalšímu vývoji. Rodiče, kteří se rozhodli své dítě s postižením neumístit do ústavu sociální péče, jsou obvykle přetíženi náročnou celodenní péčí a v mnoha případech u nich dochází k celkovému vyčerpání. Tato únava a ztráta energie zpětně ovlivňuje také jejich dítě.

Centrum FILIPOVKA vzniklo především pro rodiny, které trvale pečují o děti s těžkým postižením, které vzhledem ke svému postižení nemohou navštěvovat běžné mateřské či základní školy ani denní stacionáře (z důvodu jejich omezené kapacity) a jsou tak odkázané pouze na péči své rodiny.

Naším cílem je pomoci těmto rodinám zvládnout náročnou péči o tyto děti a přispět tím ke zlepšení jejich životní situace prostřednictvím následujících služeb:



## Respitní péče



Respitní péče je odlehčovací služba, jejímž cílem je poskytnout rodinám, které pečují o děti s postižením čas k odpočinku, regeneraci sil a možnost vykonávání jiných činností, než je péče o děti. Její filosofie je založena na zkušenosti, že i ten, kdo celodenně pečuje o dítě s postižením, má nárok na odpočinek. Mnoholetá stálá 24 hodinová péče o dítě vede časem k naprostému fyzickému a psychickému vyčerpání pečovatele a nemožnost si od ní odpočinout může vést až k umístění dítěte do ústavu. Tomu chceme zamezit a zároveň chceme dát dětem možnost kontaktu s prostředím mimo domov, kontaktu s jinými dětmi a umožnit jim rozvoj stávajících a získání nových dovedností. Během pobytu je možno využít **canisterapii** a **pobyt v psychorelaxační místnosti**. V respitní péči je

zajištěno hlídání dětí ve věku od 2 do 10 let odborným personálem, který pracuje s dětmi podle jejich individuálních potřeb a možností v dopoledních (8.00-12.00 hod.) anebo odpoledních hodinách (13.00-17.00 hod.) každý všední den v průběhu celého roku.

## Klub rodičů dětí s postižením

V klubu rodičů v Centru FILIPOVKA se mohou dvakrát týdně v odpoledních hodinách setkávat rodiče dětí s postižením, kterým nabídneme jednak poradenství, diskuse, přednášky týkající se sociálně-právní, pedagogické a zdravotní problematiky, ale i možnost zacvičit si, účastnit se výletů, muzikoterapie anebo jen volně konverzovat. Součástí činnosti klubu rodičů je také pořádání psychorehabilitačních pobytů v Domě rodin ve Smečně (Na podzim máme ještě volná místa! Ozvěte se!), v jednání jsme také s Nadačním fondem Klíček zajišťující respitní pobyty v Malejovicích u Uhlířských Janovic. V rámci klubu provozujeme také **půjčovnu rehabilitačních, kompenzačních, didaktických pomůcek a odborné literatury**. Chceme přispět k vytvoření co nejpodnětnějšího prostředí pro děti se zrakovým a kombinovaným postižením i v domácnostech a tak umožnit nejen rozvoj jejich schopností a dovedností, ale také snížení omezení vyplývajících z jejich postižení.

Přestože se jedná o projekt, který je na samém začátku, již nyní o jeho úspěšnosti a potřebnosti svědčí nejen zájem ze strany rodin, ale i podpora sponzorů a dárců mezi něž se řadí především **Nadační fond Českého rozhlasu ze sbírky Světluška** a **Nadační fond J&T**, dále **IKEA**, **Dobročinný fond Philip Morris**, **Elpring**, **HORIZONT NARE s.r.o.**, **Damovo**, ad.

**Vážení rodiče**, pokud jsme Vás s naší činností zaujali a potřebujete některou ze zmíněných služeb, ozvěte se nám! Osobní asistenci zajišťujeme pro pražské rodiny, pobyty jsou určeny pro zájemce z celé republiky, respitní péče a Klub rodičů jsou určeny pro rodiny z Prahy a okolí. Informace o nás naleznete na webových stránkách [www.hornomlynska.cz](http://www.hornomlynska.cz), spojit se s námi můžete jak mailem [info@hornomlynska.cz](mailto:info@hornomlynska.cz), tak telefonicky na tel. č. **271 910 328**. Těšíme se na Vás! Tým Klubu Hornomlýnská



## Integrovaný klub PECIČKA

Další organizací pomáhající rodičům je Humanitární sdružení **CID – Centrum integrace dětí a mládeže o.s.** (Peckova 277/7, 186 00 Praha 8). Svoji činnost rozvíjí především prostřednictvím integrovaných klubů **PECIČKA** a to pro malé předškolní děti ve věku od 1 do 4 let a starší předškolní děti ve věku od 5 do 7 let.

Svoji činnost vyvíjí v pondělí až středu v době od 9 do 12 hodin ve své klubovně na výše uvedené adrese. Mezi nabízené služby patří příprava dětí pro školu, socializace v malém dětském kolektivu, raná a respitní péče a také (dle dohody) levné hlídání. Práce s dětmi zahrnuje zejména hudebně-pohybovou činnost, nejrůznější forma výtvarné činnosti, pohybové hry a podobně. Pro rodiče jsou určeny některé společné činnosti jako například vzájemné seznamování a výměna zkušeností, laické i odborné poradenství.

Pro starší předškoláky jsou nabízeny na výše uvedené adrese nejrůznější aktivity a to vždy v úterý od 14 hodin a arteterapie vždy v pondělí od 14 hodin ve Školské ulici.

Pro šikovné chlapce a děvčata, kteří mají rádi Prahu s jejími tajemnými zákoutími a historickými poklady a kteří se chtějí jedenkrát v měsíci vydat za jejich objevování se zkušeným doprovodem je určena činnost klubu Pátračů.

Po celý rok jsou organizovány i ozdravné pobyty a letní tábory ve vlastním zařízení Lipanka v překrásném prostředí Jeseníků a to v Lipové – lázních.



CID organizuje také řadu dílčích akcí – například 6. listopadu 2007 uspořádalo v Klubu PODSKLEPENO druhé podzimní Karlínské slavnosti s hojnou účastí dětí a rodičů. Slovem, obrazem i hrou se nejen děti seznámili s prostředím cirkusu, zvířátky i lidmi v něm. S velkou radostí přivítali mezi sebou i ZDRAVOTNÍHO KLAUNA, který pomáhá uzdravovat nemocné děti. Třetí setkání se uskuteční 10. prosince a bude mu předcházet 2. prosince Mikulášská nadílka.



Podrobnosti o činnosti tohoto občanského sdružení naleznete na [www.volny.cz/pecicka-cid](http://www.volny.cz/pecicka-cid) nebo telefonních číslech 224 817 724 a 775 937 707. Organizaci můžete také kontaktovat prostřednictvím e-mailu:

[cidpraha8@centrum.cz](mailto:cidpraha8@centrum.cz) .

Každý rok v této době se na nás obrací s nabídkou svých ubytovacích možností a služeb zaměřených na občany se zdravotním postižením pro následující rok řada hotelů, penzionů a dalších obdobných zařízení.

Jedním z nich je s nabídkou pro rok 2008 i **Sportovně – relaxační areál U rozhledny** (Hora Sv. Kateřiny), který nabízí ubytování v nově zařízených 3 – 4 lůžkových pokojích s vlastním sociálním zařízením, televizí a možností připojení k internetu. V hlavní budově nabízí možnost využití jídelny s krbem, samostatný salonek, úschovnu kol a lyží a restauraci Koliba s možností rychlého občerstvení. V letní nabídce nechybí cykloturistika a autoturistika, přírodní koupání a houbaření. Zimní nabídka zahrnuje možnost lyžování na sjezdovce s večerním osvětlením, použití tělocvičny v místní ZŠ, hipoterapii a skijorink v nedalekém ranči Houda, využití aquaparku v Mostě a také možnost výletů do několika míst v sousední NSR. Celoročně jsou poskytovány relaxační masáže, kosmetické a kadeřnické služby.

Cenová nabídka (například polopenze 600,-Kč za pevné lůžko, plná penze 650,- Kč) je možné individuálně dohodnout s výraznou slevou pro skupiny 15 a více osob zejména při konání školení, kurzů a soustředění. Uvedené zařízení lze kontaktovat prostřednictvím e-mailu: [urozhledny@seznam.cz](mailto:urozhledny@seznam.cz) .

**Vydavatel :**

**Občanské sdružení zdravotně postižených ORFEUS**

Centrum denních služeb, ul. Sdružení 39, 140 00 Praha 4, tel. 222 310 209, fax 224 817 968

e-mail: [sekretariat@orfeus-cr.cz](mailto:sekretariat@orfeus-cr.cz)

**Odpovědný redaktor:** Ing. Jozef Slobodník (JS)

**Zástupce redaktora :** Dr. Josef Vanický (JV)

**Sekretář redakce:** Jana Ulmová

**Technické zpracování:** Josef Slobodník

**Redakční kruh:**

František Ďuriček, Ing. Emil Fedoš, Mgr. Jana Flechtnerová, Jitka Hylská, JUDr. Pavel Jungr, Ivana Mařatková -Vodičková, MUDr. Jiří Mellan, JUDr. Miroslav Mitlöhner, CSc., Ing. Emil Píša, PhDr. Vivienne Soyková, Mgr. Zdeněk Schmied, MUDr. Jana Spilková, MUDr. Olga Švestková, PhD., Mgr. Zuzana Truhlářová, Ing. Vladimír Valach, PhDr. Martina Venglářová, MUDr. Marie Vulterinová, CSc.

Uveřejněné příspěvky nemusejí vyjadřovat názory vydavatele, za jejich obsah ručí autoři. Přetiskování článků je možné pouze po předchozí dohodě s redakcí.