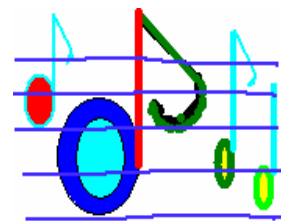




V dobrém tónu



e-zin občanského sdružení ORFEUS ročník první rok 2003 měsíc květen - zvláštní číslo

Odborná část doprovodného programu VII.ročníku specializované výstavy pomůcek a služeb pro zdravotně postižené **HANDICAP 2003**

handicap

Křížikův pavilon E
Výstaviště Praha - Holešovice

8. > 11. 4. 2003

7. ročník specializované výstavy
pro zdravotně postižené

v rámci komplexu mezinárodního
zdravotnického veletrhu
PRAGOMEDICA 2003

odborná spolupráce:
Sdružení zdravotně postižených v ČR

otevírací doba:
8.-10. 4. 10.00-17.00
11. 4. 10.00-15.00

pozvánka - vstupenka

KOMPLETNĚ VYPLNĚNOU POZVÁNKU VYMĚŇTE PŘI VSTUPU
DO KŘÍŽIKOVA PAVILONU „E“ ZA VOLNOU VSTUPENKU

Jméno: _____
Firma: _____
ulice: _____
PSČ, město: _____
stát: _____
telefon: _____
e-mail: _____

držitel pozvánky je hostem firmy:

incheba praha spol. s r.o.
Areal Výstaviště Praha
170 90 Praha 7 - Holešovice

halo: _____ stánek č.: _____ rozloha: _____

Sběrání zdravotně postižených v ČR a jeho časová organizace ve spolupráci s dalšími občanskými sdruženími poskytl v rámci služby zdravotně postiženým a jejich blízkým přehledy ze soutěže Evropského roku osob se zdravotním postižením pro 7. měsíc osvětlovacího systému HANDICAP 2003 (odborný doprovodný program - jakožto odborné části se účastní):

- 8. dubna 2003 - Legislativní a zdravotní postavení po vstupu do EU
- 9. dubna 2003 - Nezaměstnanost v souvislosti s období a zdravotní postižení
- 10. dubna 2003 - Ochrana zdravotně postižených před sexuálními zneužitím a jinými negativními jevy
- 11. dubna 2003 - Standardy sociálních služeb pro zdravotně postižené a jejich zavedení do praxe

Děkujeme Vám doprovodného programu, kterého se účastní všechny státní úřady, zdravotní odborných institucí, občanských sdružení a dalších neziskových organizací nebo podniků v Křížikově pavilonu „E“ vždy od 10.30 do 14.30 hodin

organizátor: Incheba Praha spol. s r.o., areál Výstaviště čp. 67, 170 90 Praha 7
tel.: +420 220 103 491, fax: +420 220 103 492, e-mail: pragomedica@incheba.cz, www.incheba.cz

V rámci **Evropského roku osob se zdravotním postižením**, vyhlášeného rozhodnutím Rady Evropské unie ze dne 3.12.2001, připravilo občanské sdružení **ORFEUS**, ve spolupráci

s hlavním organizátorem VII. ročníku Specializované výstavy pomůcek a služeb pro zdravotně postižené HANDICAP 2003 (8.-11.dubna) společností **Incheba Praha spol. s r.o.** a jeho partnerem

Centrem denních služeb Sdružení zdravotně postižených v ČR široce koncipovaný doprovodný program, jehož odborná část byla zaměřena na následující témata:

8. dubna 2003 - Legislativa a zdravotně postižení po vstupu do EU

Otázka členství České republiky v Evropské unii se stane již za několik týdnů významným prvkem života každého z nás. Poprvé v historii ČR budou občané rozhodovat v lidovém hlasování (referendu) o tom, zda členství v EU bude pro naši zemi přínosem nebo ztrátou, zda je lepším řešením vstup nebo jeho odmítnutí. Do poloviny června bude EU představována široké veřejnosti v médiích i na internetových stránkách mnoha organizací a státních institucí. Česká televize již dnes vysílá pořady jako například U nás v Evropě, Minuty o EU a podobně. Server www.euroskop.cz již několik let přináší pro své čtenáře zprávy o historii a aktualitách týkajících se ČR a EU, některé deníky vydávají tematické přílohy. Od října 2001 je navíc občanům k dispozici bezplatná, tzv. zelená telefonní linka 800 200 200, na níž lze získat řadu potřebných informací. Cílem této části odborného doprovodného programu bylo podívat se na tuto problematiku z pohledu zdravotně postižené populace.

Garantem tohoto aktuálního tematického bloku byla Národní rada zdravotně postižených ČR (NR ZP ČR, Olšanská 2666/7, PSČ 130 00 Praha 3, tel/fax 222580214, e-mail: nrzp@nrzp.cz, <http://www.nrzp.cz>,

<http://www.sweb.cz/nrzp>). Seminář zahájil **Václav Krása**, předseda Národní rady zdravotně postižených v ČR.



Ve svém vystoupení mimo jiné řekl: „... Úvodní téma odborného semináře je nazváno *legislativa a zdravotně postižení po vstupu do Evropské unie*. Musím říci, že téma to není příliš jednoduché, protože k němu můžeme přistupovat z několika pohledů. Jednak s porovnáním legislativního zabezpečení ochrany lidských práv občanů se zdravotním postižením, nebo legislativním zakotvením účasti občanů se zdravotním postižením na životě společnosti, nebo legislativním zakotvením antidiskriminačních opatření, která umožní osobám se zdravotním postižením rovný

přístup ke vzdělání, k zaměstnání, k potřebným službám apod. Jsem přesvědčen, že všechny tyto oblasti budou předmětem dnešního semináře a jsou zde odborníci, kteří nám dokáží podat úplnou a ucelenou informaci.

NRZP ČR vydala v loňském roce, v rámci grantu MZ ČR – příprava na EROZP, publikaci – *Legislativa ve vztahu ke zdravotně postiženým v EU a RE*. Dovolím si s použitím této publikace uvést dnešní odborné téma. Přístup EU k postavení zdravotně postižených osob ve společnosti se postupně v 90. letech výrazně měnil. Skupina zdravotně postižených osob se začíná pojímat více ve spojitosti s ostatními skupinami občanů EU a obecně se hovoří o zákazu diskriminace z jakéhokoli důvodu. Máme na mysli obzvláště obecně formulované právní předpisy. Samozřejmě v jednotlivých, sektorově zaměřených předpisech je zvláštní pozornost této skupině věnována i nadále. Tento zákaz se tedy zpravidla nezaměřuje výlučně na zdravotně postižené osoby. Závazná právní úprava, jež byla výslovně zakotvena v primárním právu ve čl. 13 SES (zavedeném Amsterodamskou smlouvou v roce 1997, platném od 1.5.1999), pojímá zdravotně postižené osoby „pouze“ jako subkategorii. Tento „nový“

přístup je zřejmý i z posledních komunitárních akčních programů. Připomeňme především v současné době probíhající iniciativu Equal. Ta se zaměřuje obecně na potírání diskriminace, přičemž zdravotně postižení v rámci cílových skupin programu představují pouze podskupinu. Zmíněný postoj je možno vyčíst i ze závazné legislativy. Uvedme především směrnici č.2000/78, jež upravuje obecně zákaz diskriminace v zaměstnání a povolání, a to včetně osob zdravotně postižených. Dalším rysem, který je možno v rámci legislativy vysledovat, je výrazné uplatnění principu subsidiarity. Je to evidentní především z velkého a poměrně nesourodého množství nezávazné legislativy. V té se velmi často zdůrazňuje činnost na regionální a národní úrovni a mnohdy jsou v ní vyzývány k aktivitě členské státy. Nicméně je nutno konstatovat, že ani z pohledu závazné legislativy se vždy neřeší a ani v některých případech není možno řešit všechny související otázky (viz například posuzování invalidity ve vztahu k přiznávání invalidních důchodů na komunitární úrovni). Nicméně zajištění rovného postavení skupiny zdravotně postižených osob musí být samozřejmě realizováno i na půdě Společenství. Proto se duch článku 13 SES promítá do řady dokumentů. Společný postup zejména proti diskriminaci, chudobě a sociální exkluzi je realizován v oblastech, kde může být cílů lépe dosaženo na komunitární úrovni. V této souvislosti lze poukázat obzvláště na právní úpravu obsaženou v nařízeních a směrnících.

Zajímavé je též poukázat na tu skutečnost, že explicitně formulovaný zákaz diskriminace z důvodu zdravotního postižení v primárním právu přichází relativně pozdě. Zde je možné

sledovat, jak se určité politiky či přístupy prosazují postupně, mohli bychom říci, prostřednictvím iniciativy „zdola“. Členské státy tak při změně zřizovacích smluv zřejmě reagovaly na proponování dané problematiky. To však souvisí i s původními cíli Společenství. Ty spočívaly primárně v hospodářské integraci. Některé, byť relativně úzce související otázky, přicházejí a jsou řešeny později.

Avšak v této souvislosti je třeba připomenout, že se zákaz diskriminace uplatňoval již dříve. Byl totiž mimo jiné formulován Evropským soudním dvorem jako jedna z obecných zásad právních. Ty z hlediska svoji síly stojí na úrovni primárního práva (tj. mají na vrcholu pomyslné pyramidy právních aktů). Proto není možné konstatovat, že by ve Společenstvích neexistoval právní základ pro ochranu proti případné diskriminaci.

Evropská společenství, resp. Evropská unie na počátku třetího tisíciletí jednoznačně vymezila svůj postoj ke všem těmto již tradičním sociálním problémům. Často vyzývala k tomu, aby v budoucnu všechny komunitární instituce i jednotlivé členské státy se zvýšenou pozorností bděly nad zvláštními potřebami zdravotně postižených osob, a to při přípravě a realizaci svých konkrétních politik. Základním zorným úhlem má být zákaz diskriminace a rovné postavení. V současné době je to především politika zaměstnanosti a snaha o dosažení cílů vymezených summitu v Nice, Lisabonu a Stockholmu.

Zajímavé bude také sledovat, jaké výsledky přinese rok 2003 jako Evropský rok zdravotně postižených. Je pravděpodobné, že se řada aktivit zintenzivní a problémy se

zviditelní. Podstatné však bude, zda se podaří některé problémy vyřešit. Nutno podotknout, že to však není a zřejmě nebude výlučně úkolem pro EU, ale v mnohém, s ohledem na deklarovaný princip subsidiarity (rozhodování blíže občanům), úkolem národních vlád.“

Ministerstvo práce a sociálních věcí ČR při jednání zastupovala vedoucí oddělení koncepce sociálních služeb
Mgr.Eva Pogodová.

Z Ministerstva zdravotnictví ČR byla přítomna **PhDr.Vivienne Soyková.** Její vystoupení vycházelo z Plánu vyrovnávání příležitostí pro občany se zdravotním postižením, přístupů Evropské unie k handicapovaným a legislativy EU a bylo koncipováno z pohledu psychologie osobnosti a sociální psychologie, s podtextem psychologie práce a organizace. Zejména se zabývalo mobilitou handicapovaných občanů, komunikací, otázkami seberealizace a odolnosti vůči stresu. Konkrétně řekla: „...Zabýváme-li se v užším rámci optimalizací logistických řetězců mobility handicapovaných občanů, bude dobré si připomenout definici zdraví WHO

(Světové zdravotnické organizace), že zdraví je stav kompletního blaha fyzického, duševního a sociálního. Další nutnou premisou v úvodu do této problematiky je široce koncipovaný pojem vyrovnávání se – adaptace, která je procesem, v němž se osobnost jedince přizpůsobuje (vyrovnává se) měnícím se podmínkám vnějšího prostředí a zároveň svého vnitřního, subjektivního světa. Jde tedy zase o komunikaci – v tomto případě se sebou samým / samou. I pro tuto komunikaci platí rámec sociokulturních podmínek, a nejen těch aktuálně působících; právě ty jsou ovlivněny

nejrůznějšími prostředím a kromě jiného i „sociokulturní paměti“, děděnou po mnoho generací, ale nejvíce prostředím rodiny a školy. Obě dvě mají některá specifika, odlišná od západní evropské kultury.

Pro letošní rok, jak všichni dobře víme, je vyhlášen program Evropského roku osob se zdravotním postižením a Rozhodnutím č. 2001/903/EC Rady Evropské Unie ze dne 3. prosince roku 2001 /s oficiální [www stránkou: http://www.eypd2003.org/eypd/index](http://www.eypd2003.org/eypd/index).

Jistě není náhodou, že se procesně Usnesením vlády České republiky realizují jednotlivé Národní plány vyrovnávání příležitostí pro občany se zdravotním postižením (první byl v roce 1992), první kapitola Plánu z roku 1998 (č. 256) byla věnována právě výchově veřejnosti – tedy komunikaci, která je nevyhnutelnou podmínkou jakéhokoliv společenského života a tedy i života jednotlivce. Když analyzujeme osobnost ze vztahového hlediska ve společnosti, zjišťujeme, že každý z nás je především komunikující osobou – homo communicans – a to s oběma systémy komunikace – vnitřní i vnější, které se vzájemně prolínají a zároveň ovlivňují a zajišťují tak zvláštní druh edukace jednotlivých osobností. Vliv tohoto sebevzdělávání je patrný hlavně v chování jednotlivců.

Technicky erudovaným jedincům jsou dnes samozřejmostí pojmy jako: komunikační toky, kanály, silnice, mosty. Uvést v život rovnocennou komunikaci mezi zdravými a handicapovanými není ani dnes ještě takovou samozřejmostí, jakou předpokládal výše zmíněný Národní plán; myšleno mimo

odborně orientovanou veřejnost. Díky komunikaci je možné uspokojování individuálních potřeb, a to nejen těch základních, ale i těch, které podmiňují seberealizaci osobnosti. Právě naplnění sekundárních potřeb je alfou i omegou plného zabezpečení vyrovnání příležitostí handicapovaných.

Komunikace výrazně ovlivňuje i mezilidské vztahy. Ty jsou pro handicapované akcentovaně důležité, protože ty pozitivní podporují lepší odolnost vůči stresu. A stresové prvky, jak je všeobecně známo, jsou pro přepravu nejen handicapovaných její doprovodnou součástí. Tedy nejde jen o účinné komunikování a kvantitativní sledování efektivnosti úkolů zabezpečujících Plán vyrovnávání příležitostí. Jejich kvalitativní stránka je rovněž nezbytnou součástí sledované efektivnosti. Patří do široké oblasti „komfortu“ optimalizace přepravních podmínek handicapovaných občanů. Zabezpečení jejich lepší organizace přináší výrazný posun v efektivitě vynaložených finančních prostředků; a dosažená vyšší efektivita je známkou sofistikovaného přístupu při řešení a organizaci práce.

Společenské události posledního desetiletí minulého století ovlivnily výrazně komunikaci v naší společnosti, řekla Vivienne Soyková. Handicapovaní byli zviditelněni a naši i mnoho legislativní podpory pro uplatnění – vyrovnání jejich příležitostí. Ale Plány vyrovnávání vymezují priority procesu na určité časové období a tak pro ty, kteří je naplňují, zbývá ještě mnoho příležitostí pro další zlepšování podmínek handicapovaných spoluobčanů. Jde především o tzv. měkké komponenty lidské činnosti, o promyšlený postup

komunikace tak, aby při vyhodnocování dosažených výsledků mohla být konstatována spokojenost všech účastníků logistických řetězců přepravy občanů.

Ráda bych na tomto místě zvýraznila fakt, že zlepšování podmínek mobility handicapovaných občanů ve svých některých důsledcích přispěje ke spokojenosti nejen jim, ale i širší cestující veřejnosti – jejich průvodcům, seniorům, cestujícím s malými dětmi v kočárcích a lidem po úrazech. Ti se tak ve svých důsledcích stávají samozřejmou součástí naplňování procesu vymezeného Plánem vyrovnávání příležitostí pro občany se zdravotním postižením v prostředcích MHD i mimo ni, které mohou využívat.



Je v povaze jakéhokoliv lidského konání, že i přes důkladnou přípravu díla, po jeho realizaci je stále co zlepšovat. Nejinak je tomu v oblasti diskutované. Proto jsme mluvili o Plánu jako o procesu. Za více jak deset let práce v oblasti tak citlivé jako je vyrovnávání příležitostí pro handicapované postoupila naše společnost, ve srovnání s předcházející dobou, kvalitativně i kvantitativně výrazně vpřed. Finanční a technické zabezpečení je rozloženo do předem

schválených termínů a odpovědností. To, co zbývá pěstovat, je způsob komunikace, který do značné míry podmiňuje orientovaný vhléd do prostředí na „druhé straně mostu“. A následně přináší efektivní a komfortní využívání celé šíře vynaložených investic lidského konání.

Na konec bych ještě ráda zmínila, že na podporu všeho toho, co je možné v několika málo řádcích sdělit k problematice, která obsahuje v Evropě celé, ale i v samé České republice kapacitu několika knihoven je, že se handicapovaní při své komunikaci mohou opřít o příslušné dokumenty jak Evropské Rady, tak o legislativu České republiky. A v neposlední řadě mají další zdroj pro své konání ve svých osobnostech. Mají s komunikací se sebou samými o jednu dimenzi své osobnosti navíc a i ta jim může napomoci otevřít příslušná vrátka či dveře.“



O problematice EU hovořila ve svém vystoupení **Mgr. Petra Lustigová** z odboru koordinace vztahů s EU Ministerstva zahraničních věcí ČR. Svoji pozornost zaměřila především na Evropský rok zdravotně postižených občanů.

V této souvislosti konstatovala: „*...Dne 24. března 2003 se uskutečnilo v Bruselu zasedání Poradního výboru Evropské komise pro osoby se zdravotním postižením, na které byli pozváni i zástupci kandidátských zemí. Většina bodů programu se vztahovala k Evropskému roku osob se zdravotním postižením, prostor byl dán i zástupcům Evropské agentury pro ochranu zdraví a bezpečnost práce. Evropský rok zdravotně postižených byl slavnostně zahájen počátkem roku v Aténách a je mu věnována pozornost po celé Evropě. Slavnostní zahájení Evropského roku proběhlo ve všech členských zemích Evropské unie za účasti nejvyšších představitelů států. V kandidátských zemích tomu tak vždy nebylo, nicméně k Evropskému roku se podle informací přihlásily všechny.“*

Následující řádky obsahují některé závěry z výše uvedeného jednání Poradního výboru, jak je spolu s Mgr. Stanislavou Makovcovou z Ministerstva práce a sociálních věcí zpracovaly pro potřebu tohoto panelu. Závěry jsou koncipovány do jednotlivých bloků.

- **Informační a propagační kampaň Evropského roku osob se zdravotním postižením a informace o aktivitách realizovaných v rámci Evropského roku v členských zemích EU, státech EFTA a kandidátských zemích:**

Na celoevropské úrovni probíhá informační kampaň, jejíž součástí je i propagační autobus, který projíždí již třetí členskou zemí Evropské unie. Jeho cesta začala v Řecku, pokračovala do Rakouska a nyní je ve Španělsku. V každé

zemi zastavil v deseti až patnácti městech a najel celkem asi 10 000 kilometrů. Do aktivit, které jsou v této souvislosti pořádány, se již zapojilo více než 12 000 osob. Cílem kampaně jsou školy, mladí lidé, politici na všech úrovních, sdělovací prostředky apod. Z dosavadního průběhu se dá říci, že nápad oslovit tímto způsobem občany všech zemí EU byl dobrý. Informace ohledně cesty autobusu lze nalézt na webové stránce Evropského roku tělesně postižených - (www.eypd2003.org).

Nedílnou součástí kampaně jsou sdělovací prostředky a Internet. Webovou stránku Evropského roku navštívilo od ledna 2003 již 157 190 osob (to představuje v průměru 2 000 osob za den). Sdělovací prostředky věnují Evropskému roku značnou pozornost, v některých zemích jsou vysílány televizní spoty. Největší prostor věnovaly tématu sdělovací prostředky v Německu, Velké Británii, Belgii a Francii, jako dobrý příklad byla zmíněna redakce BBC. Klíčovými oblastmi zájmu je cesta propagačního autobusu, informace o projektech, zaměstnávání osob se zdravotním postižením a legislativa.

Mezi další aktivity patří organizování seminářů, konferencí, výstav, kulturních a sportovních akcí a vydávání nejrůznějších letáků, brožur a příruček. V řadě zemí jsou webové stránky věnované Evropskému roku, kde je možné získat detailní informace o probíhajících i plánovaných akcích. Jednotlivé země z vlastních prostředků i ze zdrojů Evropské unie podpořily řadu projektů. Zdá se, že je tendence financovat spíše menší množství velkých projektů, které mají samozřejmě větší dopad. Mezi zajímavé

aktivity patří například předávání „Oskarů“ v Rakousku. Oskari jsou určeny obcím, které při svém rozhodování berou v potaz zájmy osob se zdravotním postižením, pro zaměstnavatele osob se zdravotním postižením, pro novináře, kteří objektivně informují apod. V Portugalsku byly při příležitosti Evropského roku vydány speciální poštovní známky, v Lotyšsku se rozhodli vydat terminologický slovník.

- **Iniciativy v oblasti ochrany zdraví a bezpečnosti práce a Evropský rok:**

Evropská Unie zaštiťuje Evropskou agenturu pro ochranu zdraví a bezpečnost práce, která sídlí v Bilbau (Španělsko) a jejímž cílem je zlepšení pracovních podmínek v EU. Agentura poskytuje technické, vědecké a ekonomické informace osobám a institucím, které se ochranou zdraví a bezpečností práce zabývají. Na Internetu ji lze najít na adrese:

www.agency.osha.eu.int. Na této stránce je k dispozici mimo jiné i řada důležitých dokumentů, které je možné si bezplatně stáhnout a následně využít.

V projektu realizovaném v rámci Evropského roku se agentura zavázala vytvořit databázi příkladů dobré praxe a informací týkajících se způsobů integrace osob se zdravotním postižením na trhu práce. Cílem projektu je zajistit validní a praktické informace o možnostech zpřístupnění a přizpůsobení pracovního místa a zprostředkovat informace o již existujících databázích na stránkách jiných provozovatelů, a to ve všech jazycích EU. Stránka byla již zpřístupněna v testovacím provozu, její adresa je:

<http://europe.test.osha.eu.int/go>

od-practice/disabled/. Účastníci zasedání měli možnost některé části vidět a ocenili zejména jejich komplexnost. Oficiálně by stránka měla začít fungovat od letošního dubna a její autoři přivítají jakékoliv komentáře týkající se obsahu, zpracování atd.

- **Příprava zakončení Evropského roku v Římě:**



Slavnostní zakončení Evropského roku bude probíhat v rámci italského předsednictví v Římě 5. – 7. prosince 2003. Zúčastnit by se ho mělo kolem 500 osob z členských zemí EU, Norska, Islandu a kandidátských zemí. Budou prezentovány výsledky Evropského roku i návrhy na řešení problémů do budoucna. Delegace jednotlivých zemí by měli vést ministři zodpovědní za politiku vůči osobám se zdravotním postižením, nicméně vzhledem k navrhovanému charakteru zasedání se počítá i s účastí expertů na danou problematiku.

S obsahem projektu Evropa konečky prstů seznámila účastníky panelu jeho hlavní koordinátorka **Marcela Soukupová DiS.** ze Sjednocené organizace

nevidomých a slabozrakých v ČR. Občanská sdružení zdravotně postižených zastupoval sociálně právní poradce pro tuto oblast **JUDr. Pavel Jungr.**

Uvedeného jednání se zúčastnili i členové delegace svazu invalidů z Chorvatska - UDRUGA RADA INVALIDA ZAGREB pod vedením předsedkyně paní **Maria Topič** a **prof. Rudi Kovačika.**

Ve svém vystoupení jmenovaná

mimo jiné řekla: „*Vážené dámy, vážení pánové, děkuji za možnost Vás krátce oslovit. Jsem prezidentkou Svazu tělesně postižených v důsledku pracovních úrazů města Záhřebu. V našem svazu je zaregistrováno více jak sedm tisíc členů. Dovolte mi také Vám všem poděkovat za pozvání na tuto akci. Toto pozvání je výsledkem naší dlouholeté spolupráce. Pro naši práci a pro naše členy je to zajímavá zkušenost a poznatky zde získané nám v další práci zcela jistě pomohou.* „

Z jednání byl omluven JUDr. Pavel Ptáčník, právník Vládního výboru pro zdravotně postižené.

Pro účastníky jednání (a pro další návštěvníky výstavy v odpoledních hodinách po celou dobu jejího konání) byli

připraveny ke zhlédnutí některé videoprogramy, z nichž obsahově nejdůležitější byl soubor videokazet natočených s podporou Komise Evropských společenství v rámci programu PHARE a programu LEONARDO da VINCI – COHAP: „Komunikace s lidmi se zdravotním postižením“. Za pomoci Sdružení zdravotně postižených v ČR, Sjednocené organizace nevidomých a slabozrakých v ČR, zařízení pro mentálně postižené, děti mládež a dospělé Modrý klíč, kulturního centra pro mentálně postižené OÁZA, Centra služeb postiženým Zlín a Sdružení postižených civilizačními chorobami Praha ho natočili pracovníci Střední policejní školy MV ČR Praha. Mezi odborné poradce patřili například Mgr. Viktor Dudr, Blanka Čulíková, Jaroslava Gabrielová, Alena Procházková, Otmar Cvrkal, Mgr. ing. Milada Remarová a Mgr. Olga Kurzová.

V jednom z letáků o.s. ORFEUS, které měli účastníci této akce i celé výstavy k dispozici byl zveřejněn i přehled projektů dotovaných ch ministers tvem zahraničí směřující ch k vysvětl ování problem atiky našeho vstupu do EU. Kromě již výše vzpomín aného

projektu Evropa konečky prstů je pro zdravotně postižené možné čerpat další informace prostřednictvím následujících projektů: S neslyšícími občany o Evropské unii (ASNEP-

Asociace organizací neslyšících a nedoslýchavých a jejich přátel, přiděleno 68 000,-Kč), Na cestě do Evropské unie – průvodkyně pro ženy (Asociace pro rovné příležitosti, přiděleno 414 620,-Kč), Neslyšící a EU (Oblastní unie neslyšících Olomouc, přiděleno 125 000,-Kč), Evropská unie – místo také pro znevýhodněné skupiny obyvatelstva (Diecézní charita Brno, přiděleno 380 000,-Kč), Žena na prahu Evropské unie (Český svaz žen, přiděleno 480 000,-Kč) a podobně.

V souvislosti se vstupem ČR do Evropské unie již byla, a v nejbližší době bude, vydána řada informativních tiskových materiálů. K těm hodnotnějším se jistě přiřadí publikace, kterou pod názvem Průvodce neziskovým sektorem Evropské unie od PhDr. Oldřicha Čepelky vydalo občanské sdružení Omega Liberec (Erbenova 2, 460 08 Liberec 8, tel. 482 410 320, fax 485 151 742, e-mail: omega@tima-liberec.cz).

V průběhu dne probíhala v rámci odborné části doprovodného programu prezentace **novin Můžeš**



určených lidem s handicapem, vydáváných Nadací Charty 77 - Sdružením přátel Konta Bariéry. Podtitulek zní: noviny o šanci a důstojnosti pro každého. Vychází šestkrát v roce, cena výtisku je 20 Kč, roční

předplatné 120 Kč. Adresa vydavatele: Sdružení přátel Konta Bariéry, Melantrichova 5, 110 00 Praha I, adresa redakce: Noviny Můžeš, Nerudova 7, 602 00 Brno, tel. 541 245 126, 541 235 220, mobil 602 832 183, e-mail: muzes@muzes.cz. Další prezentovanou tiskovinou byl **časopis Grantis** - měsíčník pro neziskový sektor vydáváný Informačním centrem neziskových organizací o.p.s. za finančního přispění programu Evropské unie PHARE - rozvoj občanské společnosti. Vychází 11x ročně, cena jednoho čísla je 30 Kč, dvojčísla 45 Kč a roční předplatné činí 300 Kč. Adresa vydavatele a současně i redakce je: ICN o.p.s., Malé náměstí 12, 110 00 Praha 1, tel. 224 239 876, fax. 224 239 875, e-mail: icn@icn.cz (redaktorka: Bc. Miriam Vránová, e-mail: vranova@icn.cz, manažerka Jana Popovičová, popovicova@icn.cz).

V rámci účasti na této odborné části doprovodného programu se současně uskutečnilo pracovní setkání 14 ředitelů nově ustavených krajských Center pro zdravotně postižené (od 9.00 hodin v zasedací místnosti SZdP v ČR) a pracovní setkání předsedů Okresních výborů SZdP v ČR k průběhu transformace a další činnosti okresních Center pro zdravotně postižené v nových podmínkách územně správního členění a dotační politiky státu (od 13.00 hodin v prostorách Lapidária Výstaviště Praha)

9. dubna 2003 - Nezaměstnanost v současném období a zdravotně postižení

Nejohroženější skupinou na trhu práce jsou zejména zdravotně postižení. V roce 2002 dosahovala míra nezaměstnanosti u těchto osob téměř 30% a proto jsou hledány cesty jak pro ně vytvořit co nejvíce pracovních míst. Zapojení do pracovních aktivit zvyšuje nejenom jejich sebevědomí, ale i schopnost se postarat ve větší míře sám o sebe. Podle propočtů Svazu českých a moravských výrobních družstev stojí průměrný nezaměstnaný zdravotně postižený občan státní pokladnu zhruba 150 až 180 tisíc korun. Dotace na pracovní místo pro postiženého přitom za rok dosahují v průměru asi 80 tisíc korun.

Na konci února roku 2003, podle informací Ministerstva práce a sociálních věcí ČR, registrovaly úřady práce 69 022 občanů se změněnou pracovní schopností (ZPS) žádajících o práci, což představovalo 12,8% z celkového počtu nezaměstnaných. Ke stejnému dni mohly úřady práce těmto lidem nabídnout pouze 1 683 volných pracovních míst – to znamená, že na jedno volné pracovní místo připadalo celkem 41 uchazečů. Rozdílnost v nezaměstnanosti zdravotně postižených v jednotlivých krajích ukazuje následující graf:

Z tabulky je patrné, že nejvyšší koncentrace nezaměstnaných se změněnou pracovní schopností je v průmyslových oblastech. Nepřehlédnutelným faktem v této souvislosti je, že zde dochází k vyššímu opotřebením pracovní síly v produktivním věku. Podle MPSV ČR bylo například za výše uvedené

období vytvořeno celkem 549 pracovních míst pro tyto občany – nejlépe si při vytváření chráněných dílen a pracovišť vedou od počátku roku v Plzeňském kraji, naopak v Praze však nebylo zřízeno ani jedině.

Ke konci dubna 2003 bylo v ČR registrováno celkem 509 360 nezaměstnaných občanů, z toho 68 527 občanů se změněnou pracovní schopností. Přes pokles celkové nezaměstnanosti v uvedeném měsíci však tento počet představuje 13,5 % z celkového počtu nezaměstnaných a tedy od konce února nárůst o 0,7 %.

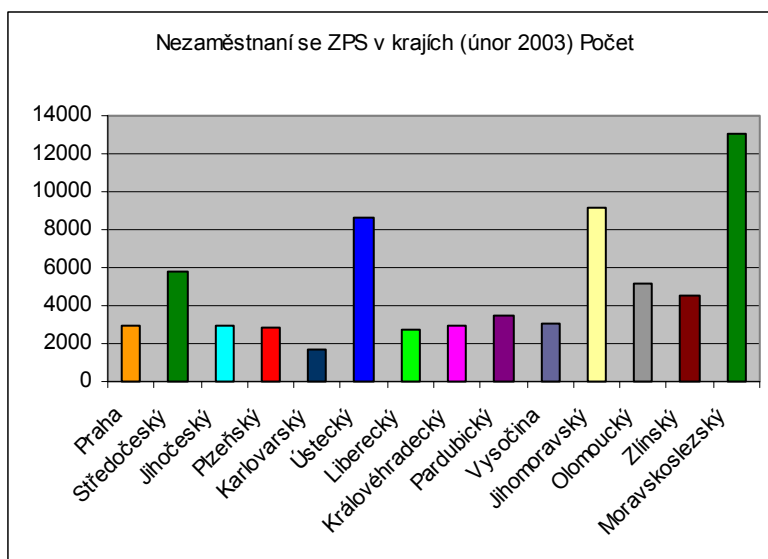
Ministerstvo práce a sociálních věcí zavedlo doposud několik nástrojů, které by měly zaměstnavatele motivovat k vytváření většího počtu pracovních míst pro zdravotně postižené, například:

- podle § 24 odst.2 zákona č.1/1991 Sb. O zaměstnanosti (ve znění pozdějších předpisů) mají všechny firmy s více než 25 pracovníky povinnost zaměstnávat alespoň 4 % osob se ZPS.

Splnění této povinnosti lze nahradit odebráním výrobků od podniků, které zaměstnávají více než 50 těchto osob, nebo zadáním výrobního programu těmto organizacím.

V případě, že zaměstnavatel nevyužije žádnou z výše uvedených možností, musí do státního rozpočtu odvést 1,5 násobek průměrné měsíční mzdy ročně za každého chybějícího zaměstnance se ZPS

- zvláštní podporu poskytuje stát tzv. chráněným dílnám a chráněným pracovištím, která zaměstnávají nadpoloviční podíl handicapovaných osob. Zřizovatel má nárok na měsíční příspěvek na pracovníka se ZPS ve výši 35% průměrné mzdy za předchozí rok, dále na příspěvek na



zřízení pracovního místa až do výše 100 tisíc korun a na další druhy dotací a návratných finančních výpomocí.

Také v Evropské unii je nezaměstnanost, jako taková, stále velkým problémem a je hlavní příčinou chudoby, a tím i vyloučení velkého množství lidí z běžného společenského života. Hrozba chudoby visí například nad 15% obyvatel Unie, což představuje více než 56 milionů osob. V EU je zcela bez zaměstnání každá osmá domácnost a čtvrtina nezaměstnaných je bez práce déle než dva roky. Uvedené údaje jsou za rok 2001 a zveřejnil je statistický úřad EU Eurostat.

Garantem uvedeného tématického bloku bylo Centrum denních služeb SZdP v ČR (Karlínské náměstí 12, 186 03 Praha 8, tel/fax 224 815 914, e-mail: j.vanicky@volny.cz) a NRZP ČR. V rámci doprovodného programu vystoupil **Mgr. Mario Faturik**, ředitel Úřadu práce Městské části Prahy 5. Činnost

zaměstnavatele zdravotně postižených se věnoval **ing. Smutný**, ředitel s.r.o. META Plzeň.

Podpoře zaměstnanosti zdravotně postižených je věnována celá řada nejrůznějších projektů. Jedním z nich je i projekt Access 99, spolufinancovaný z fondu EU Phare, zaměřený na podporu zaměstnanosti nevidomých a slabozrakých. Podle pracovníků Sjednocené organizace nevidomých a slabozrakých v ČR je v současnosti zaměstnáno jen asi 30% zrakově postižených. Kromě Prahy tento projekt probíhá i v Ústí nad Labem a ve Zlíně. Zhruba 90 účastníků už rok navštěvuje kurzy osobní prezentace, chování v pracovním prostředí, sebepoznání, pracovní právní problematiky a podobně. Výsledkem této činnosti bylo, že si každý z účastníků na závěr vytvořil vlastní profil, na jehož základě byly vytipovány obory, v nichž by se rád uplatnil, současně se stanovením oblastí, v nichž by se měl dále zdokonalovat. V současné době vstupuje uvedený projekt do své vrcholné fáze pracovní

strukturovaných rozhovorů s vybranými zaměstnavateli – kromě osobního kontaktu mezi zdravotně postiženou osobou a zaměstnavatelem tyto rozhovory poskytnou i řadu informací o požadavcích zaměstnavatelů, jejich možnostech a ochotě zrakově postižené osoby zaměstnávat. Jejich analýzou může SONS v ČR získat řadu cenných poznatků pro své poradenství, například v oblasti odstraňování bariér na pracovišti.

V následující diskusi vystoupilo i několik účastníků, například **doc. PhDr. Jindřich Šulc**, který hovořil o činnosti výrobního družstva VKV Vamberk zaměstnávajícího více než 55% osob se ZPS.

V průběhu dne, v rámci odborné části doprovodného programu, probíhala prezentace občasníku Sdružení zdravotně postižených v ČR **Zpravodaj Elán**. Adresa vydavatele a redakce: Centrum denních služeb SZdP v ČR, Karlínské náměstí 12, 186 03 Praha 8, tel. 222 313 444, fax 224 815 914, email: j.vanicky@volny.cz. Cena jednoho výtisku je 10 Kč a je distribuován podle možností krajskými Centry pro zdravotně postižené nebo na základě individuálních objednávek přímo vydavatelem. Přibližně šestkrát do roka vychází současně v internetové podobě jako **E-Elán** na stránkách www.czechia.com/szdp. Druhým periodikem určeným pro potřebu zdravotně postižených jsou speciální noviny o legislativě pro zdravotně postižené **Skok do reality** vydávané za podpory Ministerstva zdravotnictví ČR **NR ZP ČR**. Odpovědným redaktorem je Miloš Pelikán, tel. 466 304 366, e-mail: bpelikan@atlas.cz.



občanských sdružení v této oblasti prezentovala za Svaz tělesně postižených v ČR **Renata Košťelová**. Dané problematice z pohledu

nazvané „20 minut pro zaměstnanost zrakově handicapovaných“. V ní během dvou měsíců provede 30 účastníků projektu na 300

Z jednání byla omluvena PhDr. Věra Posoldová, pracovnice Správy služeb

zaměstnanosti Ministerstva
práce a sociálních věcí ČR a
předseda Asociace
zaměstnavatelů zdravotně

postižených v ČR ing. Karel
Rychtář.
Průběh dopoledního jednání
moderoval **dr. Josef Vanický,**

vedoucí Centra denních služeb
SZdP v ČR v Praze.

Postnemocniční péče - důležitá součást návratu do plnohodnotného života



Zdravotní péče náleží
k nejvýznamnějším součástem
života každé společnosti.
Soustavná, intenzivní péče o
nemocné, zdravotně postižené
a seniory musí být proto vždy
mezi prioritami státu,
samosprávných orgánů i
nejrůznějších organizací a
institucí.

Garantem této dopolední
části odborného doprovodného
programu bylo občanské
sdružení Kruhy života, které již
před dvěma lety svojí činností
iniciovalo myšlenku výstavby
uceleného léčebného a
rehabilitačně rekreačního areálu
pro nemocné rakovinou a
civilizačními chorobami, včetně
tělesně postižených osob.
Uvedené téma navazovalo na
problematiku, která byla
projednávána již v rámci VI.
ročníku této výstavby.



Spolupracující organizací byl
opět Ústav navrhování II.,
fakulty architektury ČVUT Praha
pod vedením

doc.ing.arch.Karla Fořtla,
CSc. a ing.arch. Ireny
Šestákové a ateliér
Fořtl/Šestáková.

K posouzení odborné stránky
z hlediska bezbariérovosti byl
přítomen konzultant Sdružení
pro životní prostředí zdravotně
postižených v Praze ing. ...
Servít.

Přítomní diskutovali o
předložených variantách
urbanistického řešení a
stavebních plánů na vybudování
uceleného areálu
postnemocniční péče v obci
Kruhy u Mnichova Hradiště,
vypracovaných studenty výše
uvedeného ústavu.
K základnímu zadání, které jim
bylo předáno při osobní
návštěvě uvažovaných prostor
v minulém roce, patřila
výstavba:

- hlavního, ústředního
objektu, kde by se
nacházel hlavní vstup,
společenské a
rehabilitační prostory,
bazén, tělocvična,
léčebné prostory a
laboratoře včetně
technického zázemí
- vedlejších objektů,
například venkovního
bazénu, sportovního
areálu, prostoru pro
hipoterapii a
canisterapii, dílen pro
pracovní rehabilitaci,
restaurace, obchodního

zařízení pro klienty i
návštěvy a podobně

- ubytovacích objektů pro
pacienty i obslužný
personál od bungalovů ,
řadových domků,
ubytoven pavilónového
typu s garsoniériami, až
po klasické rodinné
domky
- pomocných objektů
spojených s využitím
zahradní části areálu
(skleníky), lesoparku a
vodního areálu (vlastní
loděnice u řeky Jizery).

Uvedené zadání plně
vychází ze základní ideje
vytvořit nový netradiční typ
zařízení obývaného pospolitostí
pacientů s dlouhodobým
pobytem, jejich příbuznými a
obsluhujícím personálem. Tomu
odpovídá například zajištění
možnosti školní docházky dětmi
zdravotně postižených rodičů
v blízkém Mnichově Hradišti,
možnost uplatnění některých
zde ubytovaných zdravotně
postižených v rámci obslužného
personálu a řada dalších
nápadů. Léčebný proces bude
podle tvůrců projektu založen
na moderních trendech světové
medicíny doplněné o
akupunkturu, masáže
s uplatněním fototerapie,
program zdravé výživy a
podobně. Podle medicínské
části zpracovaného projektu
bude kladen důraz na využití
komplexního, celostního
přístupu, který má mimo jiné za
cíl minimalizovat dopady stresu
spojeného s vědomím
zhoubného onemocnění,
operací a dalších léčebných
postupů i psychicky náročných
situací při návratu do běžného

života. Proto bude věnována pozornost především využití nejrůznějších forem a postupů psychoterapie, arteterapie, muzikoterapie, autogenního tréninku a podobně. V komplexním rehabilitačním léčebném postupu budou využívány postupy fyzioterapeutické, zvláště nejrůznější vodoléčebné procedury. Významná bude úloha pohybové rehabilitace, možnosti pracovní terapie, hipoterapie a canisterapie. Počítá se tedy i s léčebným vlivem výcviku psů a s jejich pozdějším využitím pro potřeby klientů.

Projekt občanského sdružení Kruhy života podporuje v současné době řada odborníků a představitelů veřejného života. Jedním z nich je i předseda Senátu Parlamentu ČR Petr Pithart, který ve svém dopise mimo jiné napsal: „...*Projekt občanského sdružení Kruhy života vybudovat rekreačně rehabilitační areál pro pacienty s nádorovými onemocněními, kardiaky a tělesně postižené občany mi představila Jaroslava Popperová již před několika lety. Její snaha prosadit výstavbu areálu je vytrvalá a systematická, takže si za tu dobu získala podporu i respekt řady odborníků, představitelů jak klasické, tak i alternativní medicíny. Vzájemnou tolerancí obou přístupů tak vzniká šance vybudovat zcela originální zařízení. ...Právě proto projekt*

Kruhů života již dlouho podporuji a já. “

O významu psů pro léčbu, rehabilitaci a obsluhu zdravotně postižených bylo v poslední době mnohé řečeno a protože ve výše uvedeném areálu se také uvažuje o zřízení oddělení canisterapie, promluvila k této problematice **Zuzana Daušová** z neziskové organizace HELPPES.

Centrum výcviku psů pro postižené pracující pod jejím vedením cvičí především vodící psy pro nevidomé, psí pomocníky pro vozíčkáře a



neslyšící, psí asistenty pro postižené epilepsií a diabetes a psy speciálně vycvičené pro mentálně postižené osoby a autisty. Výhodou pro klienty při využití služeb tohoto občanského sdružení je především komplexní péče a individuální přístup, možnost

volby plemene a velikosti psa podle přání klienta a jeho rodiny, možnost výcviku psů, kteří jsou již majetkem klienta, i pomoc a spolupráce s klientem po celou dobu činné služby vycvičeného psa (centrum má své cvičitele a odborné poradce po celém území ČR). Bližší informace lze získat na adrese o.s. HELPPES – centrum výcviku psů pro postižené, Mikovcova 9/531, 120 00 Praha 2, tel. 224 225 302, mobil 0603769 864, www.helppes.cz.

Z jednání byl omluven imunolog **MUDr. Martin Nouza, CSc.**, jehož úkolem bylo zpracování výše uvedeného lékařského zajištění projektu.

Kromě výkresů několika zpracovaných variant měli návštěvníci možnost shlédnout po dobu trvání odborného programu a celé výstavy i příslušné makety.

V průběhu této části doprovodného odborného programu probíhala prezentace **internetového magazínu V dobrém tónu**, vydávaného od počátku tohoto roku občanským sdružením **ORFEUS**. Adresa redakce: ul. Sdružení 39, 140 00 Praha 4, tel. 602 200 457, 737 716 884, e-mail: reditel@orfeus-cr.cz.

Průběh odpoledního jednání moderovala **Jaroslava Popperová**, ředitelka o.s. Kruhy Života

ORFEUS

Váš partner pro poskytování respitní péče

reditel@orfeus-cr.cz

222 310 209

10. dubna 2003 - Ochrana zdravotně postižených před sexuálním zneužitím a jinými negativními jevy

V minulosti byla věnována pozornost především pachatelům této trestné činnosti. Šlo zejména o



diagnostiku sexuálních deviací, posouzení společenské nebezpečnosti, hledání vhodných léčebných, případně represivních opatření. Na základě nejrůznějších analýz byla vytvořena typologie rizikového pachatele.

V poslední době došlo k posunu výzkumného zájmu v této oblasti směrem k oběti, rozvíjí se tzv. viktimologie. SZdP v ČR, která se již několik let zabývá problematikou rodinného a sexuálního života zdravotně postižených.

Vzhledem k důležitosti této tematiky a ve snaze soustředit poznatky z různých oblastí a oborů, byla již v roce 2000 ad hoc vytvořena Pracovní skupina, snažící se o zmapování této problematiky v oblasti života zdravotně postižených.

Garantem výše uvedeného tématu bylo o.s. ORFEUS (Anastázova 23/5, 169 00 Praha 6, e-mail:reditel@orfeus-cr.cz,

www.orfeus-cr.cz). Úvodní vystoupení přednesl vedoucí Specializované sexuologické poradny pro zdravotně postižené při Centru denních služeb SZdP v ČR Praha a dlouholetý, zakládající člen výše uvedené Pracovní skupiny, **MUDr. Jiří Mellan**.

Ve svém vystoupení zejména zhodnotil dosavadní výsledky práce skupiny, připomenul vydané a jinak publikované materiály, které byly od roku 2000 zpracovány.

Přítomným současně sdělil, že snahou členů pracovní skupiny je zaměřit svoji další pozornost zejména na mentálně postižené a současně je vyzval k případné spolupráci.

Zájemci o uvedenou problematiku se mohli v rámci této části doprovodného programu setkat i s některými členy Pracovní skupiny, která řešila stejnojmenný projekt v roce 2002, např. **Bc. Janou Flechtnerovou** z Opočna a **Radkou Olejárovou** z Prahy.

Z jednání byla omluvena **PhDr. Markéta Doležalová** z oddělení dobrovolnické služby odboru prevence kriminality MV ČR a **ing. Alena Šindlerová** vedoucí oddělení prevence kriminality Magistrátu hl.m. Prahy (alena.sindlerova@cityofprague.cz). Posledně jmenovaná

zaslala organizátorům spolu s omluvou i následující text svého připraveného vystoupení, které nazvala ABECEDA prevence kriminality aneb týká se nás všech:

„Mnoho přátel a známých se mě ptá, co vlastně je prevence kriminality, co to znamená, co s tím souvisí, o čem to je a podobně. V této souvislosti mě napadlo, že vlastně každé písmenko abecedy souvisí ať už přímo či nepřímo s prevencí kriminality. Každý člověk má nějaký vztah k lidem, věcem, které ho obklopují v jeho životě. Podvědomě je na toto své okolí zvyklý a proto si ho „chrání“. Samozřejmě jinak chráníme podvědomě lidi, kteří nám jsou známí či neznámí, a jinak chráníme majetek. Svě obydlí, chaty, chalupy, auta, sportovní vybavení apod. V této souvislosti musím zdůraznit, že jsou mezi námi lidi, a to jsou právě zdravotně postižení občané, kteří se ne vždy mohou chránit před kriminalitou sami, ale potřebují naši pomoc.

Vrátím se k těm jednotlivým písmenkům abecedy, která mají cosi společného s kriminalitou a její prevencí. Použiji slova, která jsou běžně používána v našem každodenním životě, záměrně se vyhnu odborným výrazům. Myslím, že jednotlivé pojmy a jejich význam ve vztahu k prevenci kriminality není třeba podrobně popisovat. Jistě vás napadnou i další slova, která by se dala použít. I to je smyslem mého zamyšlení nad pojmem prevence kriminality.

A - architektura
B - bydlení
C - cestování
Č - časopisy
D - drogy
E - energie

F – fotbal
 G – gamblerství
 H – hospody
 CH – chování
 I – internet
 J – jaro
 K – kultura
 L – léky
 M – majetek
 N – násilí
 O – osvětlení
 P – peníze
 R – reklama
 S – sídliště
 Š – škola
 T – televize
 U – ubytovna
 V – vandalismus
 X – xenofobie
 Z – zloděj
 Ž – život

Tak jak? Jistě Vás napadlo, tak jak jsem v úvodu konstatovala, mnoho jiných dalších slov. Některá slova jsou o tom, že označují prostředí, které má vliv na naše chování, některá zase označují pouze věci, které nás mohou ovlivnit, některá označují lidské vlastnosti, které mohou být vrozené, ovlivněné prostředím ve kterém se pohybujeme apod.

Zastavím se například hned u písmena A – architektura. Ano, i ta má vliv na prevenci kriminality a zejména u zdravotně postižených lidí, kteří se nemohou vlivem svého postižení pohybovat v prostředí, které je pro nás „normální“. Mezi prvky prevence v této oblasti patří např. snadná dostupnost, přizpůsobení prostředí potřebám a též osvětlení prostředí.

Dále např. písmeno M – majetek. Zde bych uvedla pro názornost statistické číslo 32,6 %. Toto číslo představuje majetkovou kriminalitu v Praze z celé ČR. Ano je vysoké. Majetková kriminalita je snad nejvíce rozšířeným druhem trestné činnosti. Zde bych se ráda zmínila o připravovaném projektu, který pomáhá v této oblasti právě zdravotně postiženým. Projekt není ovšem

zaměřen pouze na ochranu majetku, technické možnosti poplachového monitorovacího systému umožňují využít toto zařízení i k ochraně zdraví nebo života občanů vyššího věku a zdravotně postižených. Tento projekt je možností komunikace mezi městskou policií a občanem tam, kde tomu brání souběh dvou činitelů, zdravotní handicap občana a případný úraz nebo jiná mimořádná situace. Projekt „Pomoc v tísní – centrum tíšňového signálu“ si klade za cíl vybudovat komunikační cestu mezi těmito lidmi a strážníky městské policie.

Třetím písmenem může být písmeno N – násilí. Bohužel je to pojem, který také není zcela ojedinělý, který se v naší společnosti vyskytuje a musíme umět se mu vyhybat a předcházet mu. Dále bych mohla pokračovat dalšími písmeny abecedy např. P – peníze, zde je třeba např. připomenout, že musíme znesnadnit přístup potencionálnímu pachateli k naší peněžence, a mohla bych skončit u písmena Ž – život. Vždyť to je to nejcennější co máme a co si musíme ochraňovat a zároveň bychom si ho měli vážit! Jednoduše řečeno, nevystavovat se nebezpečí.

A tak bych mohla pokračovat..... ale to nechci. Mým cílem je, abyste se zamysleli sami, nad těmito slůvky, která dost často mají vliv na náš život a naše okolí“.

K dispozici měli účastníci tohoto pracovního setkání zdravotně výchovnou publikaci vydanou v závěru roku 2002 Informačním centrem Ústředního stacionáře SZdP v ČR pod názvem „Ochrana zdravotně postižených před sexuálním zneužitím“ a Zpravodaj Elán se Speciální přílohou z celostátního semináře, který k danému tématu zorganizovalo 9.

prosince 2002 Školící centrum Ústředního stacionáře SZdP v ČR v prostorách Střední policejní školy MV ČR v Praze. Uvedená publikace obsahuje několik základních příspěvků například na téma Psychologické aspekty sexuálního zneužívání a Stresy, asertivita a sexuální zneužívání zdravotně postižených od doc.PhDr. Jiřího Sedláka DRSc.z Brna, Zdravotní znevýhodnění a riziko sexuálního zneužití či napadení a Problematika zdravotního znevýhodnění či postižení v oblasti sexuálního života a zaměření preventivně-výchovných aktivit od PhDr. Mgr. Libora Novosada PhD. Z Technické univerzity v Liberci, Sexuální zneužívání dětí se zdravotním postižením a Sexuální zneužívání mentálně retardovaných dětí a mladistvých od autorských kolektivů pod vedením prof. MUDr. Miloše Velemínského CSc. z Jihočeské univerzity v Českých Budějovicích a Vybrané aspekty prevence sexuálního zneužívání dětí od doc.PHDr. Vladimíra Taubnera, CSc. z Hradce Králové. Dále obsahuje oponentský posudek od prof. PhDr. Miloslava Kodýma, CSc. z Policejní akademie MV ČR, seznam příslušné literatury a aktualizovanou databázi vybraných poradenských zařízení, krizových center a pomáhajících organizací. Speciální příloha obsahuje například diskusní vystoupení ing. Aleny Kroupové ze Střediska pro výchovu k lidským právům UK Praha na téma Sexuální zneužívání a úmluva č. 182 o zákazu a okamžitých opatřeních k odstranění nejhorších forem dětské práce, PhDr. Jiřiny Dolanské PhD. k činnosti občanského sdružení Elektra, pplk JUDr. Pavla Němce a PaedDr. Jitky Pokorné ze Střední policejní školy MV ČR na téma Sexuální zneužívání dle trestního práva a

Oběti sexuálního zneužívání. Obsahuje i vystoupení MUDr. Ivo Procházky CSc. ze Sexuologického ústavu a České společnosti AIDS pomoc k metodologickým poznámkám k jevu pohlavního zneužívání, MUDr. Jany Spilkové a Mgr. Venglářové z Psychiatrické léčebny Bohnice na téma Postoje a hranice terapeutů u lidí se zdravotním postižením a Program sexuální výchovy ve skupině. Tématem Sexuální zneužívání a zdravotně postižené děti se na semináři zabýval prof. MUDr. Jiří Dunovský, DRSc. Oba dokumenty lze v současné době získat v Centru denních služeb SZdP v ČR na adrese Karlínské náměstí 12, Praha 8, tel./fax 224 815 915 nebo e-mail: i.vondrakova@cds.cz.

V průběhu dne, v rámci další odborné části doprovodného programu, probíhala prezentace **Abilympijského zpravodaje** vydávaného Českou

abilympijskou asociací. Odpovědný redaktor: Miloš Kajzlík, tel. 466 304 366, e-mail: redakce@abilympics.cz, www.abilympicz.cz. Česká abilympijská asociace sídlí na adrese Rokycanova 2654, 530 02 Pardubice a k jejím hlavním aktivitám patří:

- podporované zaměstnávání (v prosinci 2002 byla zřízena agentura pro podporované zaměstnávání za finanční podpory sdružení Rytmus z projektu „Equal – iniciativa Evropské unie zaměřená na předcházení diskriminace a nerovnostem v zaměstnání“, který bude ukončen v lednu 2005)
- organizace Soutěžní přehlídky pracovních schopností a dovedností zdravotně postižených z ČR

(XI.ročník proběhne ve dnech 20. a 21.června v Salesiánském středisku mládeže v Pardubicích) a Dětské národní abilympiády (II.ročník proběhne dne 24.května v Jedličkově ústavu a školách v Praze)

- příprava dvacetiminutových bloků vysílaných Českým rozhlasem Pardubice
- iniciování a organizování výstav výrobků a výtvorů z abilympiád (například v Litoměřicích, Strakonících, Praze, Pardubicích a v Uherském Hradišti).

Průběh jednání moderoval ředitel o.s.ORFEUS **ing.Jozef Slobodník**.

11. dubna 2003 - Standardy sociálních služeb pro zdravotně postižené a jejich zavádění do praxe

Standardy kvality sociálních služeb byly vytvořeny v uplynulých letech na základě velmi široké diskuse a konkrétní spolupráce s jejich uživateli a poskytovateli a je možné konstatovat, že tvoří všeobecně přijatelnou představu o této činnosti. Protože se týkají všech typů sociálních služeb, jsou formulovány obecně a k jejich větší srozumitelnosti napomáhají konkrétní kritéria vypracovaná pro každý z nich. Ta jsou měřitelná a mohou podle nich postupovat nejen poskytovatelé, ale i uživatelé těchto služeb. Poslední ucelené zpracování této problematiky představuje účelová

neperiodická publikace vydaná nákladem 5 tisíc kusů MPSV ČR v roce 2002 pod názvem: **Zavádění standardů kvality sociálních služeb do praxe- průvodce poskytovatele** (ISBN 80-86552-45-4).

Publikace obsahuje zejména vysvětlení jednotlivých standardů, kterými jsou: procedurální standardy

- Cíle a způsoby poskytování služeb
- Ochrana práv uživatelů
- Jednání se zájemci o službu
- Dohoda o poskytování služby
- Plánování a průběh služby

- Osobní údaje
- Stížnosti na kvalitu nebo způsob poskytování sociálních služeb
- Návaznost na další zdroje

provozní standardy

- Místní a časová dostupnost služby
- Informovanost o službě
- Prostředí a podmínky poskytování služeb
- Nouzové a havarijní situace
- Zajištění kvality služeb
- Ekonomika

personální standardy

- Personální zajištění služeb

- Pracovní podmínky a řízení poskytování služeb
- Profesní rozvoj pracovníků a pracovních týmů.

Obsah publikace doplňuje stručný návod, jak hodnotit a zvyšovat kvalitu sociálních služeb, nejčastější otázky a odpovědi, přílohy a přehled autorů.

Uvedenou publikaci uspořádaly Mgr. Kristýna Čermáková a Mgr. Milena Johnová – zájemci o ni se mohou obrátit na MPSV ČR, Na Poříčním právu 1, Praha 2.

Garantem tohoto bloku byla Liga za práva vozíčkářů z Brna. Základní akcent byl při jednání položen na problematiku služby osobní asistence. Zastupováním MPSV ČR byla pověřena **ing. Jana Hrdá** z Pražské organizace vozíčkářů.

Účastníky jednání byli i předseda NRZP v ČR **Václav Krása** a prezident České rady humanitárních organizací (ČRHO) **ing. Pavel Dušek**. Posledně jmenovaní se věnovali především otázce postupu reformy sociálních služeb a připravované novele zákona č. 243/2000 Sb. O rozpočtovém určení daní.

V rámci této části doprovodného programu se uskutečnilo **2. celostátní setkání poskytovatelů služby osobní asistence**.

Z jednání byla omluvena náměstkyně ministra práce a sociálních věcí paní ing. Ludmila Mullerová a. MUDr. Tamara Tošnerová z Ambulance pro poruchy paměti a Ústavu lékařské etiky 3.LF UK Praha a FNKV Praha 10 (pavilon G, tel 267163154).

V rámci diskuse k projednávané problematice vystoupilo několik účastníků. Například ředitelka projektu osobní asistence společnosti **PODANÉ RUCE** z Frýdku - Místku **Helena Fajkusová** řekla: „Nyní poskytujeme služby osobní asistence asi 200 klientům všech věkových kategorií v oblasti Moravskoslezského kraje. Sedmi dní v týdnu, 24 hodin denně. Máme 140 osobních asistentů, pravidelně školených. Někteří jsou zdravotníci. Stát s námi ale nespolečně pracuje. Dostali jsme jen polovinu dotačních prostředků a máme se co ohánět.“ Postěžovala si i **Anna Srbová** z Městské charity Plzeň: „Prostředky nám byly kráceny o třetinu. Protože jsme se odvolali, jsme dodnes bez peněz – až se prý naše záležitost prozkoumá. Od roku 1998 máme bezbariérový dům, teď jsme v úzkých.“

Z diskuse přítomných vyplynulo, že sebelepší uplatňování standardů sociálních služeb se neobejde bez finančního zajištění. V tomto smyslu se dá říci, že se kruh uzavírá a že je proto nutné nejprve uzákonit některé základní a oprávněné požadavky zdravotně postižených. Předseda NRZP ČR **Václav Krása** mimo jiné řekl: „Poslanci a členové vlády projevují předstíraný zájem, ale s reformou sociálních služeb nepomáhají. Požádal jsem o schůzku premiéra, jak tento problém vnímá on, ale sdělil, že nemá čas... Rada iniciovala petici, která má zatím kolem 10 tisíc podpisů. Musíme oslovit parlament, vynaložit všechny síly práce teď, jinak boj o reformu definitivně prohrájeme. Příště už na finanční prostředky nedosáhneme...“ Uvedené problematice se věnoval také ve svém vystoupení první den výstavy, v tématickém bloku věnovaném legislativě pro zdravotně postižené po vstupu

ČR do EU. V něm mimo jiné řekl: „...Myslím si, že se musíme velmi intenzivně zabývat naší legislativou nejen ve vztahu k legislativě EU, ale i naplnění základních práv osob zdravotně postižených v naší zemi. Je zcela zřejmé, že v některých oblastech nedošlo již řadu let k legislativní úpravě, která by alespoň trochu změnila situaci občanů se zdravotním postižením v naší zemi. Tady mám na mysli především tristní situaci v oblasti sociálního zabezpečení a vzdělání. Je ostudné, že po třinácti letech vývoje svobodné společnosti nemají zdravotně postižení občané zákonem dané právo na sociální služby, že si nemohou sami zvolit způsob poskytování sociálních služeb, jejich poskytovatele a další. Málokdo si uvědomuje důsledky současného stavu. Nejlépe jej lze asi ukázat na člověku, který postupně stárne, je sám a potřebuje služby.“

Je to člověk úspěšný, má zařízenou domácnost, svoje koníčky a podobně. Co se stane. Buď je tak bohatý, že si služby může koupit, nebo má v blízkosti osobu, která abdikuje na svoji profesi, na příjmy, na důchodové pojištění a obětuje svůj život poskytování služby tomuto člověku. Pokud tento stárnoucí člověk není bohatý, ani nemá v blízkosti osobu, která by se pro něj obětovala, skončí v Domově důchodců, a to si ještě nemůže vybrat ve kterém. Co to znamená. Stane se z něj člověk bez bytu, bez jakýchkoli vlastních věcí (co se vejde do jednoho nočního stolu a jedné skříně), který se postupně přizpůsobuje svému okolí, tj. apatii, stařecké demenci a podobně.“

Prezident ČRHO **ing. Pavel Dušek** v této souvislosti upozornil na nebezpečí rozpuštění finančních prostředků, které měly původně sloužit v oblasti sociálních

služeb, do daní a jiných kapitol krajských rozpočtů v příštím roce. Například řekl: „*Každý kraj bude mít svoje vlastní pravidla pro poskytování sociálních služeb a je nebezpečí, že peníze budou sloužit jinde ...*“.

Předvelikonoční upřímná zpověď i mnoha dalších asistentů potvrdila známou zkušenost, že jen dobrá vůle a šlechetná obětavost na trvalou práci v oblasti osobní asistence nestačí. Jistě přijdou vhod některým z účastníků dobré nápady a zkušenosti ostatních, například získávání určitých finančních prostředků prodejem obrazů nebo jiných uměleckých předmětů zdravotně postižených – jak se o tom také hovořilo, větší využití a zapojení dobrovolníků, pomoc ze strany Úřadu práce a podobně.



Ing. Jana Hrdá z Pražské organizace vozíčkářů ve svém vystoupení připomněla, že: „*.. je smutné, že o svá práva – a nám těžce zdravotně postiženým jde skutečně o život – musíme bojovat více než jindy právě letos, kdy je Evropský rok se zdravotním postižením. Je třeba užších kontaktů. Osobně jsem napsala 281 dopisů pro každého legislativce, abych je upozornila na důsledky nedokončené reformy sociálních služeb a na bídné podmínky pro poskytování osobní asistence, která měla být jejím nosným programem. Dopisy jsem tiskla osm dní a do dnešního dne mi došlo 60 odpovědí. Z toho polovina souhlasných, 11 rozpačitých a ostatní bez názoru. Oslovme každý svého poslance, svého*

senátora a řekněme mu – máš mě na svědomí“.

V diskusi za nepřítomnou MUDr. Tamaru Tošnerovou představil její poslední publikaci z listopadu 2002 nazvanou **Ateizmus - průvodce stereotypy a mýty o stáří** **Mgr. Zdeněk Pejčoch** z o.s. ORFEUS.



Publikace vysvětluje nejprve tento pojem, který nemá český ekvivalent a který lze vysvětlit jako věkovou diskriminaci postihující především staré lidi. Následně rozebírá dopad negativních stereotypů o stáří na naše chování, přibližuje zdroje ateizmu a vysvětluje jeho vztah k vlastnímu sebepojetí. Podstatnou část publikace tvoří výsledky dotazníkového šetření mezi studenty policejní akademie, fakulty lékařství a sociální práce UK a některých dalších škol.

Všichni účastníci jednání obdrželi písemné podklady připravené Ligou za práva vozíčkářů - zejména se jednalo o Návrh věcného záměru zákona o sociálních službách, Zápis z jednání 2. pracovní skupiny k normativní úpravě systému sociálních služeb z 25. března 2003, otevřený dopis předsedy NRZP ČR předsedovi vlády ČR ze dne 1. dubna 2003 a dopis předsedy NRZP ČR s textem petice.

K materiálům, které účastníci jednání získali patřil i Zpravodaj

Elán se Speciální přílohou včetně zdravotně výchovné brožury k otázce Ochrany zdravotně postižených před sexuálními zneužitím a výše uvedená publikace MUDr. Tamary Tošnerové. Zájemci o tuto posledně jmenovanou publikaci se mohou obrátit přímo na autorku.

Průběh jednání moderoval pan **Zdeněk Škaroupka** z Ligy za práva vozíčkářů Brno



V průběhu dne byl v rámci odborné části doprovodného programu prezentován časopis **Vozíčkář** vydávaný Ligou za práva vozíčkářů Brno. Časopis vychází za podpory Ministerstva zdravotnictví 6x ročně v nákladu 7 480 kusů a je rozšiřován bezplatně. Adresa vydavatele a současně redakce je: Liga za práva vozíčkářů, Kounicova 42, 602 00 Brno, tel/fax 541 249 175-6, e-mail: vozickar@ligavozic.cz. www.ligavozic.cz.

Odborná část doprovodného programu dále obsahovala i další akce, zejména poradenského charakteru a to po všechny dny konání výstavy:

- ✓ **bezplatná sociálně právní poradna.** Hlavním organizátorem bylo Centrum pro zdravotně postižené Středočeského kraje zastoupené ředitelkou Dagmar Šotkovskou (U skládky 4, 190 00 Praha 9, tel. 284 818 767). Dne 8 dubna tuto službu zajišťovala vedoucí okresního Centra pro zdravotně postižené pro Prahu východ a západ paní Hukelová, 9.4. vedoucí

CPZP Kolín Ivana Belzová,
10.4. vedoucí CPZP
Beroun paní Radilová a
11.4. vedoucí CPZP
Kladno paní Bayerová

účastníka výstavy
HANDICAP a
REHAPROTEX s.r.o. C-
Diana pod vedením Jarmily
Havlasové.

materiálů vztahujících se
k příslušným tématům i některé
odborné publikace
z nakladatelství právnické a
ekonomické literatury LINDE
Praha s.r.o jako například
Principy a východiska nového
kodexu soukromého práva,
Občanský soudní řád a předpisy
související, Přestupkové řízení a
mnohé další.

- ✓ **poradenství v oblasti bezbarierové výstavby.** Hlavním organizátorem bylo konzultační středisko pro bezbariérovou výstavbu a dopravu na území hl.m.Prahy Sdružení pro životní prostředí zdravotně postižených v ČR (Karlínské náměstí 12, 186 03 Praha 8, tel. 222 310 177). Dne 8.4. tuto službu zajišťoval konzultant ing.Strach, CSc., 9.4. konzultant ing.Šervít, 10.4. konzultant ing.Čermák a 11.4. konzultant ing.Mora

Odborná část doprovodného programu byla v některých dnech doplněna jednotlivými akcemi, jako například 10. dubna prezentací činnosti **Specializované sexuologické poradny** pro zdravotně postižené, 11. 4. prezentací činnosti **Specializované seznamky pro zdravotně postižené** a připravovaného zahraničního seznamovacího pobytu. Dne 8. , 9. a 11. dubna představila svoji činnost praktickými ukázkami nezisková organizace **Helppes-Centrum** pod vedením Zuzany Daušové a dne 10.4. občanské sdružení **Q-klub AMAVET** Příbram pod vedením ing.Petra Prause.

Pro návštěvníky výstavy HANDICAP 2003, především zájemce o jednotlivé akce odborné části doprovodného programu, zejména pro zdravotně postižené, bylo zajištěno dostatečné množství čestných vstupenek opravňujících i k prohlídce exponátů vystavených na veletrhu PRAGOMEDICA 2003.

- ✓ **poradenství v oblasti drobných kompenzačních a zdravotnických potřeb spojené s jejich prodejem.** Hlavním organizátorem byli pracovníci tradičního

Aktivní účastníci výše uvedených akcí měli možnost při jejich průběhu nebo ve stánku SZdP v ČR získat kromě nejruznějších informačních

Podrobnou informaci o průběhu VII.ročníku výstavy HANDICAP 2003 lze nalézt v tištěném Zpravodaji SZdP v ČR Elán č.1/2003 nebo na internetových stránkách CDS SZdP v ČR [www:czechia.com/szdp](http://www.czechia.com/szdp).

VYDAVATEL

ORFEUS

uI. Sdružení 39, Praha 4, PSČ 140 00

tel.: 602 200 457, 737 716 884

e-mail: reditel@orfeus-cr.cz , szpcr@volny.cz , j.vanicky@volny.cz

odpovědný redaktor: Ing. Jozef Slobodník (JS)

Zástupce redaktora: Dr. Josef Vanický (JV)

stálí spolupracovníci redakce: Mgr. Zdeněk Pejčoch (ZP)

(kontaktní osoba)

Josef Slobodník jr.

(digitalizace, sazecí a grafické úpravy)

Uveřejněné příspěvky nemusí vyjadřovat názory vydavatele.

Přetiskování článků je možné s uvedením zdroje.

